

Programa Sigma

MANUAL DEL USUARIO



www.bodet-time.com



BODET Time & Sport

BP 30001

49340 Trémentines (Francia)

Tel.: +33 2 41 71 72 33

Ref.: 607791H

ÍNDICE	2
INTRODUCCIÓN	3
PREÁMBULO.....	4
1. PRESENTACIÓN DEL SISTEMA	4
2. ARQUITECTURA Y CONFIGURACIÓN	4
CARACTERÍSTICAS GENERALES.....	5
1. FUNCIONAMIENTO GENERAL.....	5
2. ARRANQUE DEL PROGRAMA	5
2.1 Carga desde una memoria USB.....	5
2.2 Conexión a través de una red Ethernet	7
EXPLOTACIÓN DEL PROGRAMA	9
1. PRESENTACIÓN DE LA CINTA DE OPCIONES DEL PROGRAMA	9
1.1 Menú Sigma	9
1.2 Menú Fichero.....	10
1.3 Menú Test.....	12
1.4 Menú Opciones.....	14
1.5 Menú Ayuda.....	15
2. CONFIGURACIÓN DEL RELOJ PATRÓN	16
2.1 Asignación de las tarjetas opcionales	16
2.2 Carillones y relés I Creación de zonas y/o grupos.....	17
2.3 Entrada externa I Selección de circuitos/zonas/grupos/relés	18
2.4 Base de tiempo / Configuración de la referencia temporal	19
2.5 Salidas horarias I Configurar el modo de comunicación.....	21
2.6 Personalización del reloj patrón	22
2.7 Alarmas I Configuración de la lectura de las alarmas	25
3. INSTALACIÓN EN UN ENTORNO DHF.....	26
3.1 Seleccionar el entorno DHF	26
3.2 Planificación de la emisión de sonerías	27
3.2.1 Manejar el calendario	27
3.2.2 Planificar un evento de audio o de relés.....	29
3.2.3 Configuración de vacaciones y días festivos	31
3.2.4 Configuración de la copia de planning.....	33
4. INSTALACIÓN EN UN ENTORNO IP	34
4.1 Selección del entorno IP	34
4.2 Equipos IP I Configuración de red y de producto.....	38
4.3 Explotación de los equipos IP	40
4.3.1 Harmonys / Harmonys Trio.....	40
4.3.2 Micrófono	44
4.3.3 Cajetín de Botones.....	45
4.3.4 Secuencias	45
4.4 Planificación de la emisión de sonerías	47
4.4.1 Manejar el calendario	47
4.4.2 Planificar un evento de audio o de relés.....	48
4.4.3 Configuración de vacaciones y días festivos	50
4.4.4 Configuración de la copia de planning	52
4.5 Gestión de la emisión en directo	53
5. OPERACIÓN PERIÓDICA	54
GESTIÓN CENTRALIZADA DE MÚLTIPLES SITIOS	55
RESOLUCIÓN DE PROBLEMAS	56
1. LA EMISIÓN NO FUNCIONA... COMPRUEBE QUE...	56
2. EL SIGMA NO ESTÁ EN MI RED.....	57
3. ERROR AL ARRANCAR EL PROGRAMA	57
ANEXOS.....	59
1. NOMBRES DE LAS MELODÍAS	59
CONCLUSIÓN	60

Este manual está diseñado para simplificar al máximo el uso del programa Sigma.

Los capítulos *Preámbulo* y *Características generales* son una presentación general del funcionamiento del programa Sigma.

El capítulo *Explotación* incluye una descripción más detallada de las posibilidades y funciones del programa Sigma. Proporciona explicaciones sobre las pantallas y procedimientos, y algunos ejemplos de las funciones. Siguiendo estos procedimientos, el usuario conseguirá instalar el sistema de una manera sencilla y eficaz para efectuar una distribución horaria o planificar una emisión de audio.

El capítulo *Resolución de problemas* facilita un mantenimiento eficaz del sistema y responde a los problemas que se puedan experimentar al utilizar el programa.



Información general

Según el perfil de la instalación, se tendrá acceso o no a todas las opciones del programa, lo que depende de la presencia o ausencia de un reloj patrón, y del modelo del mismo. En ausencia de un reloj patrón, o en el caso de algunos modelos, la configuración de la instalación quedará restringida al menú **Equipos IP** (consulte la pág. 22).

Este manual describe todas las posibilidades del programa, pero no se dispondrá de algunas funciones si la configuración (reloj patrón y otros productos Bodet) no lo permite.

BODET utiliza la tecnología de codificación de audio MPEG Layer-3 concedida bajo licencia por Fraunhofer IIS y Thomson.

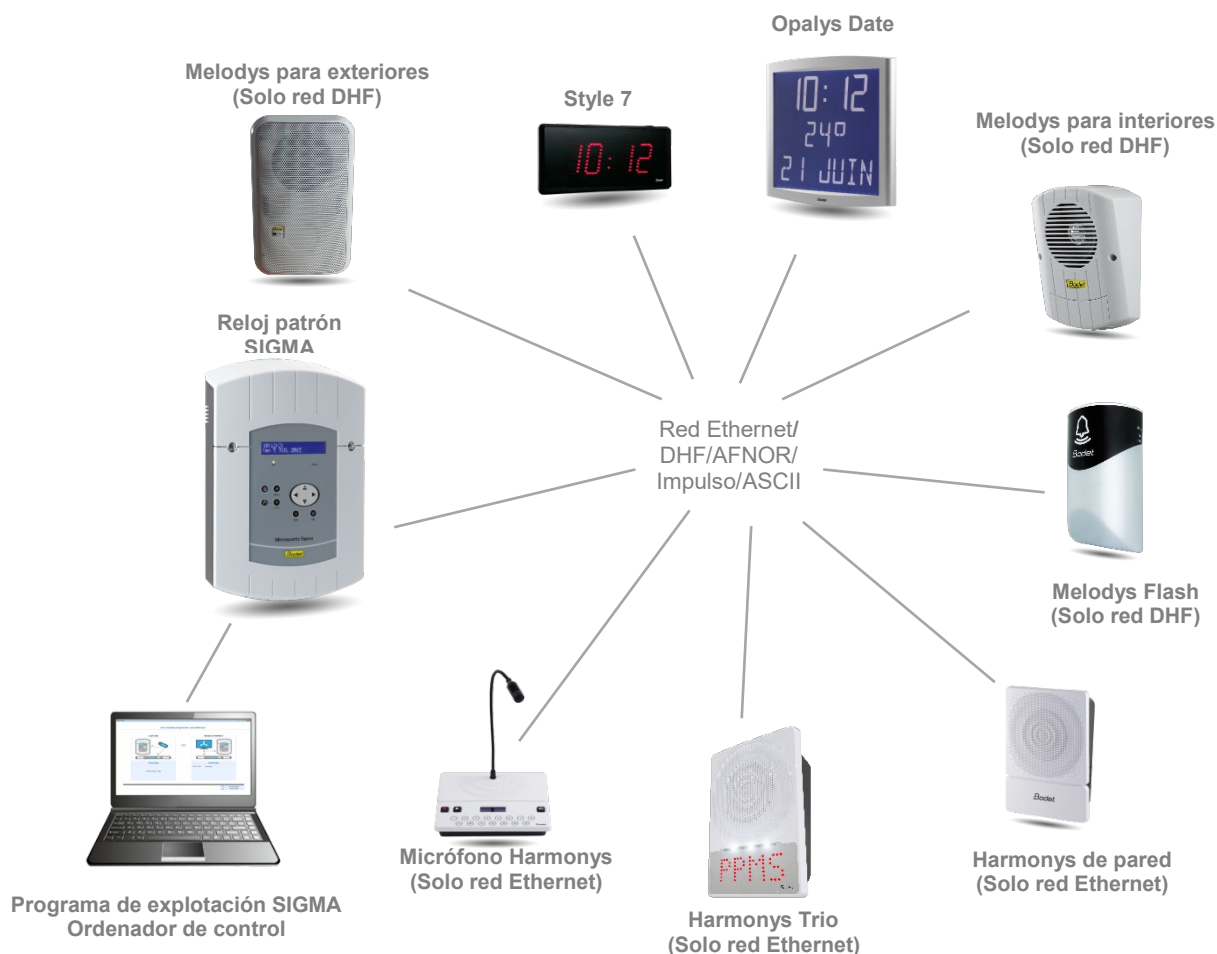
Compatibilidad con Windows: Windows XP (con excepción de difusión de audio), Windows Seven (7), Windows 8.

1. Presentación del sistema

El programa Sigma está destinado a los siguientes objetivos:

- Configurar un reloj patrón Sigma H, Sigma P, Sigma C o Sigma Mod para efectuar una distribución horaria o programar la emisión de sonerías en los carillones Melodys o Harmonys.
- Efectuar los ajustes de un parque de relojes o un sistema de sonerías en una red Ethernet.
- Emitir en directo en los carillones Harmonys un sonido o una playlist puestos en marcha desde el ordenador de control.
- Reproducir en los carillones Harmonys llamadas generales emitidas desde el micrófono.
- Reproducir mensajes en los carillones Harmonys activados manualmente desde el cajetín de botones.

2. Arquitectura y configuración



El programa Sigma se instala en un ordenador principal destinado a configurar los equipos de la red.

La comunicación entre el PC y el reloj patrón se efectúa a través de la red.

La comunicación entre el reloj patrón y los equipos se puede realizar de dos maneras:

- Por una red Ethernet (relojes y Harmonys)
- Por DHF, *distribución de alta frecuencia, por sus siglas en francés* (relojes y Melodys)

CARACTERÍSTICAS GENERALES

1. Funcionamiento general

Con el programa Sigma, se puede configurar un reloj patrón Bodet, para que controle (por DHF, red Ethernet, AFNOR, Impulso o ASCII) la distribución horaria de la gama de relojes Bodet (Style, Profil, Cristalys u Opalys), planifique la emisión de audio de los sistemas de sonerías Bodet (Harmonys o Melodys) y controle relés.

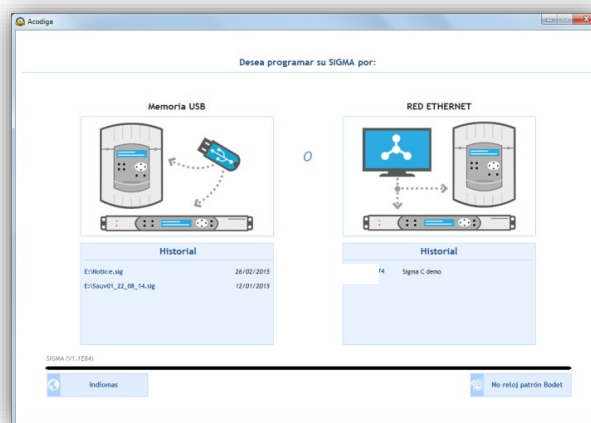
Según el modelo de reloj patrón, se dispondrá de cuatro grandes prestaciones del software:

Menús del programa	SIGMA H	SIGMA P	SIGMA C	SIGMA Mod
Configuración del reloj patrón	✓	✓	✓	✓
Explotación de los equipos	X	X	✓	✓
Planificación de las sonerías (programación)	X	USB	IP	IP
Emisión en directo en los carillones Harmonys del audio del ordenador	X	X	✓	✓

2. Arranque del programa

Cuando el programa arranca, la pantalla de inicio ofrece las siguientes posibilidades:

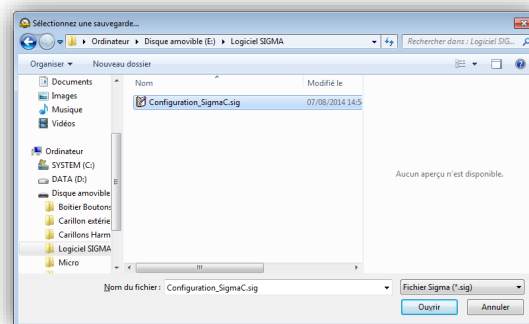
- Cargar una copia de seguridad de la configuración de la base de datos de un Sigma P desde una memoria USB (archivo .sig).
- Conectarse a un Sigma (C o Mod) a través de una red Ethernet.
- Selección del idioma del programa
- Configurar una instalación sin reloj patrón.



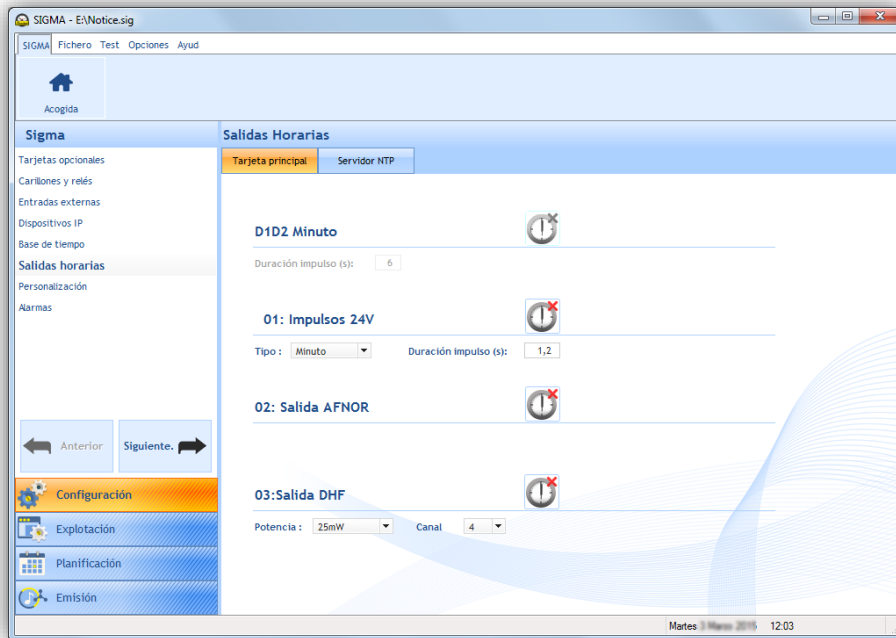
2.1 Carga desde una memoria USB

Si ya dispone de una configuración y desea aplicársela al reloj patrón, proceda como se indica a continuación:

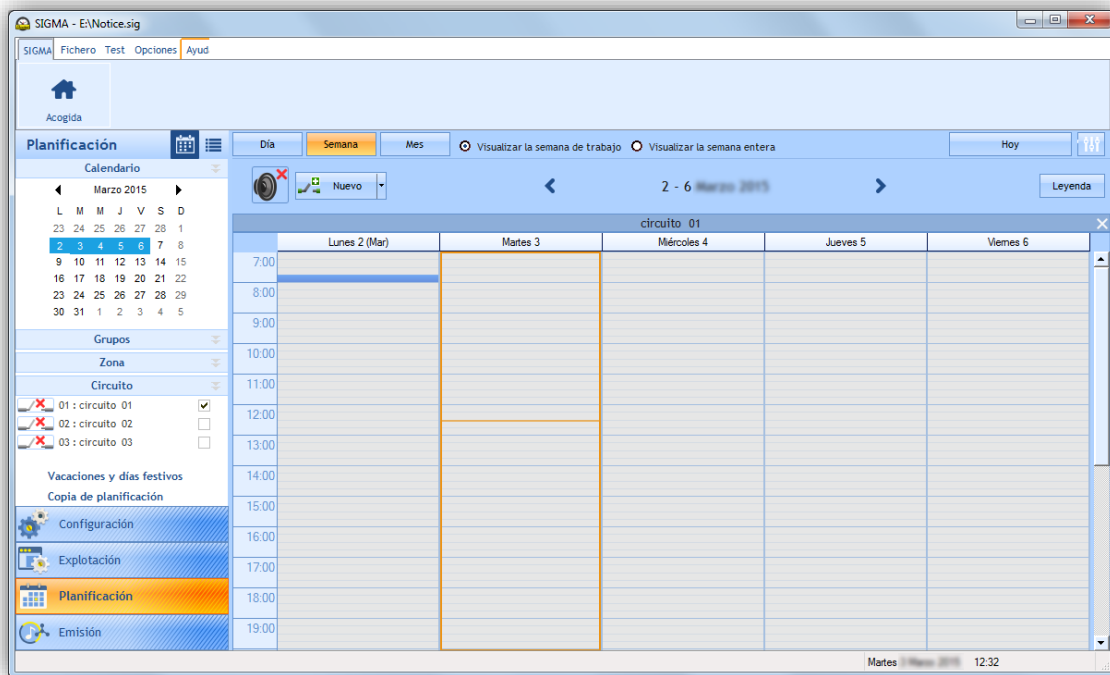
- 1/ Haga clic sobre el gráfico de **MEMORIA USB** (consulte la imagen anterior).
- 2/ Seleccione el archivo **.sig** que desee cargar en el reloj patrón:



En el caso de un reloj patrón Sigma H, se abrirá la siguiente ventana (pantalla de configuración > salidas horarias):



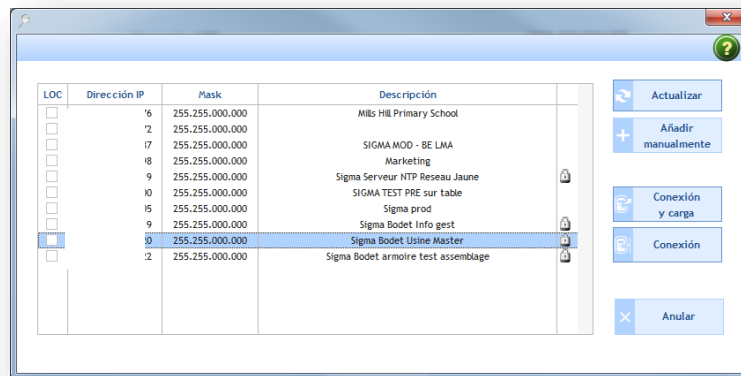
En el caso de un reloj patrón Sigma P, C o Mod, se abrirá la siguiente ventana (pantalla de planificación):



2.2 Conexión a través de una red Ethernet

1/ Haga clic sobre el gráfico de **RED ETHERNET**.


El programa detectará los relojes patrón que tenga instalados:



Para conectarse al reloj patrón presente en la red Ethernet, proceda como se indica a continuación:

2/ Seleccione el reloj patrón de la red.

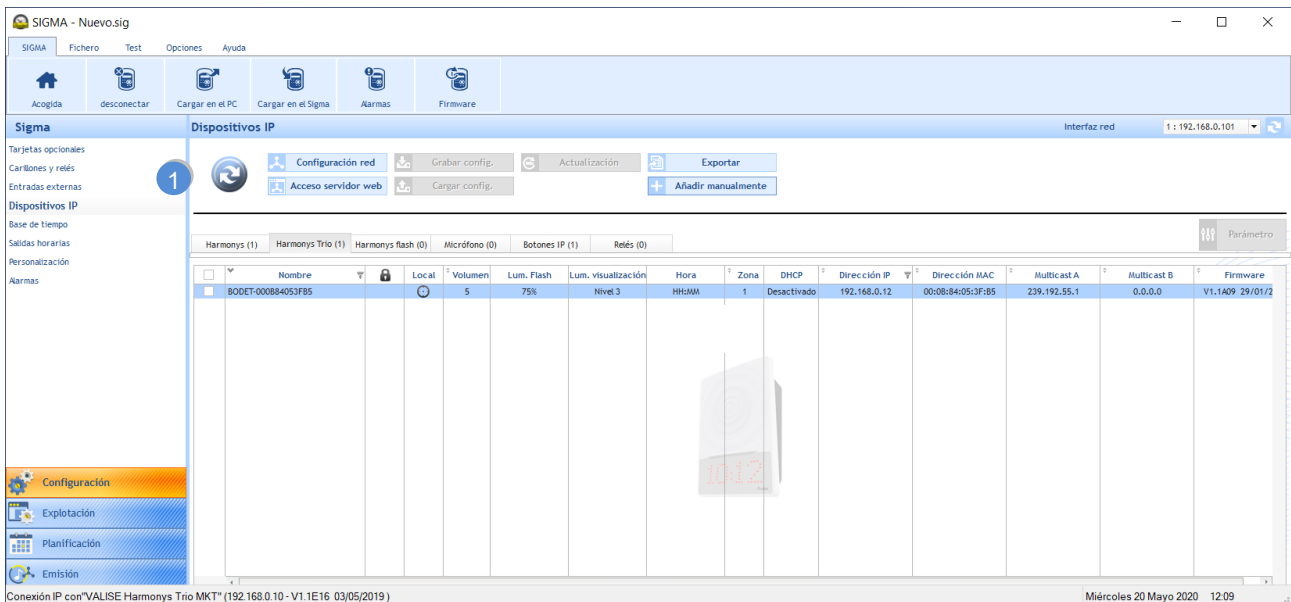
Si hay varios relojes patrón en la red, marque la casilla correspondiente de la columna **LOC** para identificar el Sigma deseado (la pantalla LCD del reloj patrón parpadeará mientras no desmarque la casilla).


 abre una ventana emergente que indica que el botón **Añadir manualmente** permite introducir a mano la dirección IP de un reloj patrón instalado detrás de un router (y que el programa, por tanto, no pueda detectar automáticamente). En búsquedas posteriores, los relojes patrón añadidos a mano también aparecerán automáticamente en la lista.


Es preciso abrir el puerto 5666 en los routers, e introducir en la configuración de red del PC la dirección IP de la pasarela.

- El botón **Actualizar** actualiza la lista de relojes patrón presentes en la red.
- Con el botón **Añadir manualmente**, se puede introducir a mano un reloj patrón mediante su dirección IP.
- El botón **Conectar y cargar en el PC** sirve para conectar el ordenador con el reloj patrón seleccionado y descargar los datos de éste en el ordenador (recomendado).
- El botón **Conexión** conecta el ordenador con el reloj patrón, sin descargar sus ajustes.
- El botón **Anular** cierra la ventana y vuelve a la pantalla de inicio del programa (consulte la pág. 5).


Una vez establecida la conexión con el reloj patrón, aparece en la pantalla la siguiente ventana:





1 Pulsando  se actualiza la lista de los productos en la red. La actualización es automática al cabo de 10 minutos. Debajo del botón de comprobación aparece un contador que indica el tiempo restante: el botón se vuelve rojo cuando queda menos de un minuto para la comprobación automática. La comprobación automática se realizará cuando el contador esté a cero y no haya ninguna ventana abierta. Esto permite: hacer un recuento de los carillones no visibles durante la primera comprobación (búsqueda de DHCP) evitando que se reinicien los carillones controlados que aún no se han configurado.

 **Configuración red** permite modificar el nombre del producto y sus parámetros de red:





 **Acceso servidor web** permite acceder al servidor web del producto facilitando el acceso al conjunto de los parámetros configurables.


 **Grabar config.** permite guardar la configuración del producto (la extensión depende del producto: *.MEL = Harmonys, *.Rel = Relé IP, *.FLH = Flash IP, *.BUT = Botones IP, *.MIC = Micrófono, *.TRI = Harmonys Trio)

 **Cargar config.** permite cargar una configuración previamente guardada

 **Actualización** permite actualizar el firmware del producto (archivo *.BOD)

 **Exportar** permite exportar la lista de productos presentes en la red y los parámetros mostrados en pantalla en formato PDF o Excel.

 **Añadir manualmente** permite añadir manualmente un producto a la red. Es posible añadir un rango de direcciones IP (por ejemplo, de 192.168.1.1 a 192.168.1.50) para poder identificar los productos ubicados en otra red. Después de un censo multicast, el software consultará cada dirección en el rango (192.168.1.1, luego 192.168.1.2, luego 192.168.1.3, ... hasta 192.168.1.50). Es aconsejable limitar el tamaño de la gama al número de productos (si hay 30 productos en la gama de 192.168.1.1 a 192.168.1.50 no hay necesidad de una gama más alta como la de 192.168.0.0 a 192.168.255.255).

 **Parámetro** Nuevo: Los botones "Ajustar volumen", "Cambiar zona" han sido reemplazados por un solo botón de "Parámetros" que puede ser usado para cambiar: zona, brillo del flash, brillo de la pantalla, formato de tiempo, ...

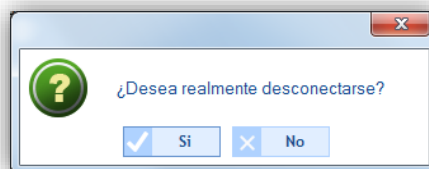
1. Presentación de la cinta de opciones del programa

1.1 Menú Sigma

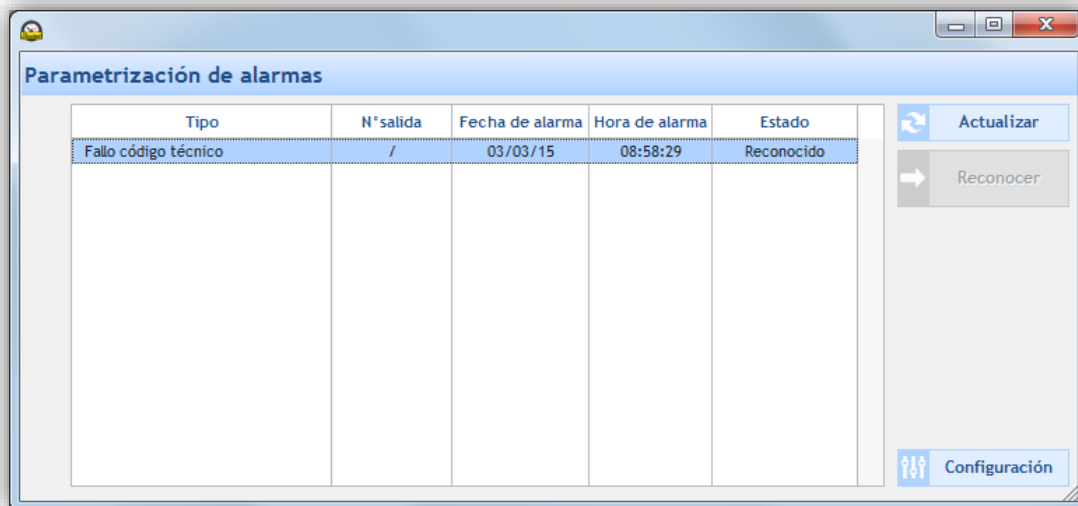
El menú **Sigma** da acceso a las distintas opciones relacionadas con el reloj patrón.



- La opción **Acogida** sirve para volver a la pantalla de inicio del programa.
- La opción **Desconectar** desconecta del programa el reloj patrón. Para confirmar la acción, se abre un nuevo cuadro de diálogo:



- La opción **Cargar en el PC** guarda en el programa Sigma la configuración realizada en el reloj patrón.
- La opción **Cargar en el Sigma** guarda en el reloj patrón la configuración realizada en el programa.
- La opción **Alarmas** abre una ventana que muestra una lista de alarmas del reloj patrón:



En esta ventana:

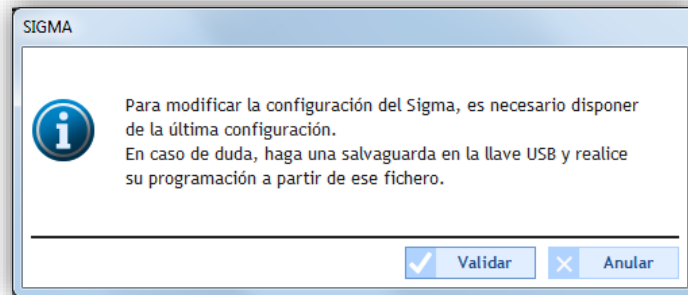
- El botón **Actualizar** actualiza la lista de las alarmas.
- El botón **Reconocer** sirve para confirmar la alarma (se apaga el piloto de alarma del reloj patrón).
- El botón **Configuración** da acceso a los parámetros de configuración de las alarmas (consulte [2.7 Alarmas I Configuración de la lectura de las alarmas](#), pág. 24).

1.2 Menú Fichero

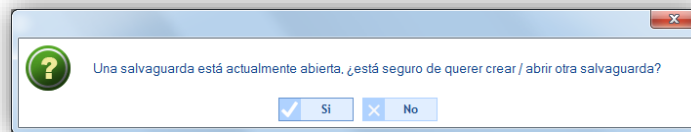
El menú **Fichero** da acceso a las distintas opciones relativas al archivo .sig generado por el programa Sigma. El archivo de configuración efectuado desde el programa y guardado en un dispositivo de almacenamiento (memoria USB, ordenador, etc.) llevará la extensión .sig.



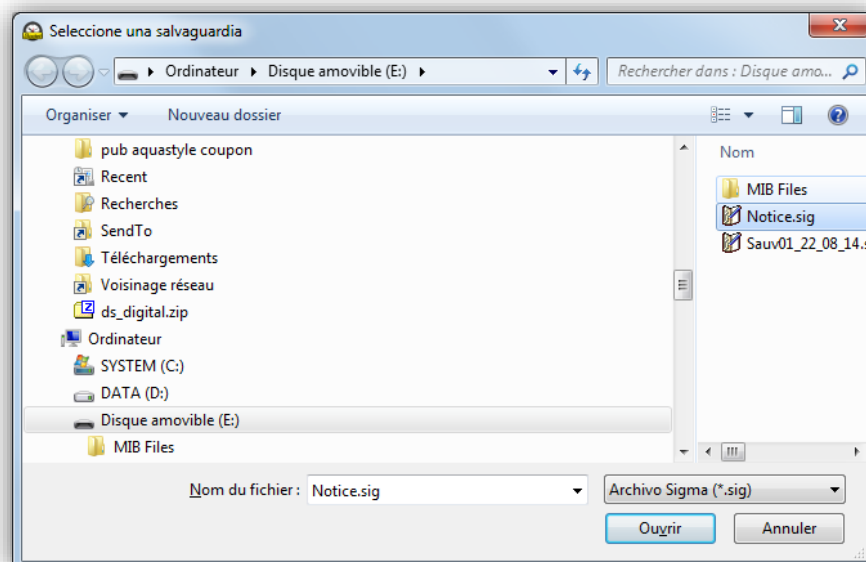
- La opción **Abrir** sirve para abrir y cargar un archivo. Cuando se selecciona esta opción, se abre la siguiente ventana de información:



Tras la confirmación, si ya está abierta una copia de seguridad (salvaguarda), se abre un segundo cuadro de texto:

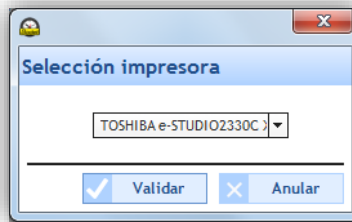


Al confirmar esta información, el explorador de Windows abre una ventana para que se pueda localizar y cargar el archivo .sig:

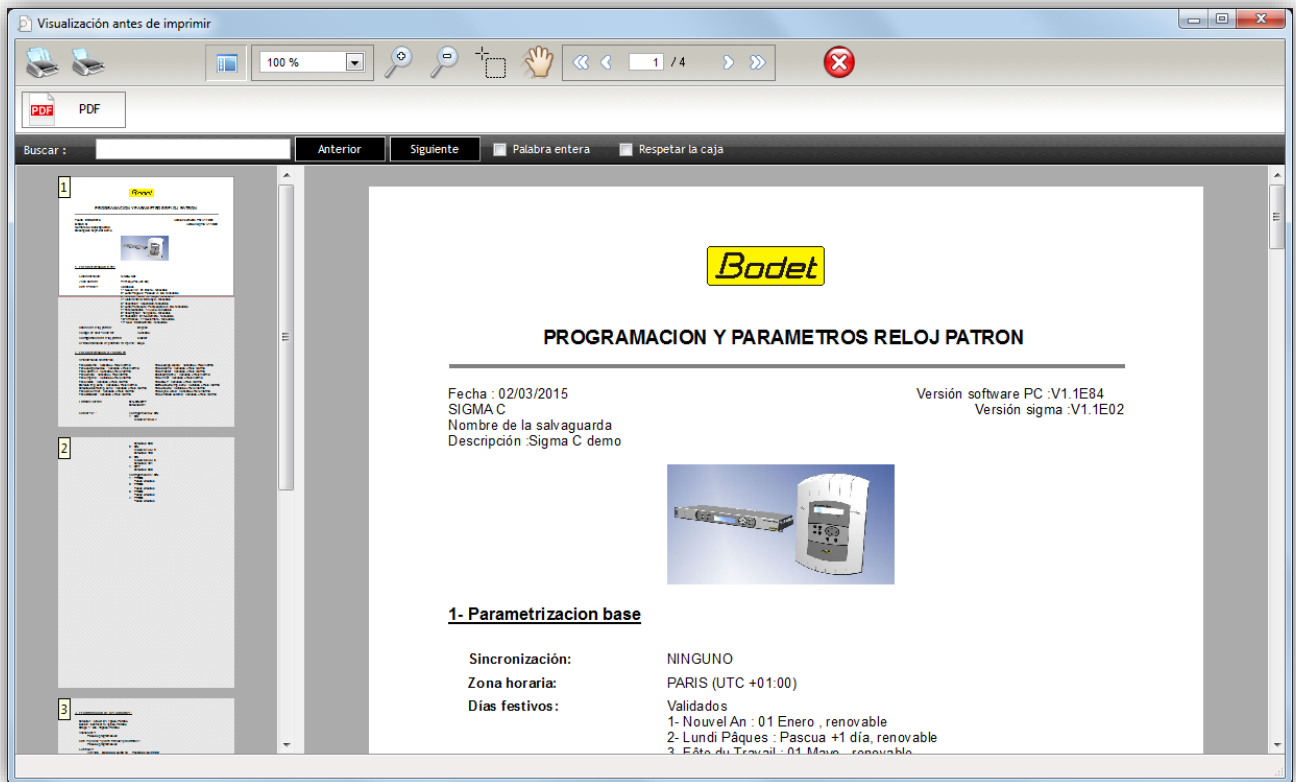


- Con la opción **Grabar**, se guardan los cambios realizados en el archivo .sig abierto, con lo que se sobrescribe la última configuración.
- La opción **Grabar como** permite elegir el lugar de almacenamiento del archivo de configuración.

- La opción **Imprimir** sirve para imprimir la programación y configuración del reloj patrón. Esta opción abre una ventana con un menú desplegable en el que figuran las impresoras de la red:



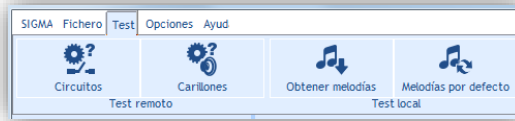
Antes de realizar la impresión, aparece en pantalla la vista previa (visualización antes de imprimir):



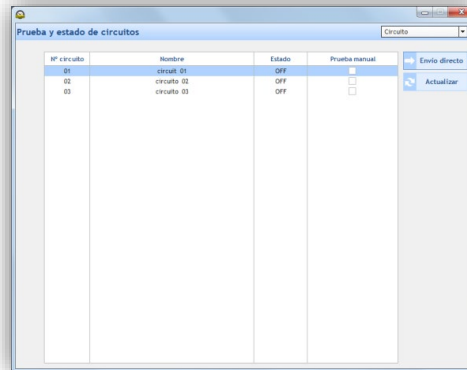
1.3 Menú Test

Desde el menú **Test**, se pueden comprobar los equipos de la red (circuitos, relés y carillones). Su finalidad es comprobar si los equipos están conectados correctamente a la instalación (presencia de alimentación, buen funcionamiento eléctrico, etc.).

Desde este menú, también se pueden importar las melodías que incorporan los carillones de la red y cargar las predefinidas.

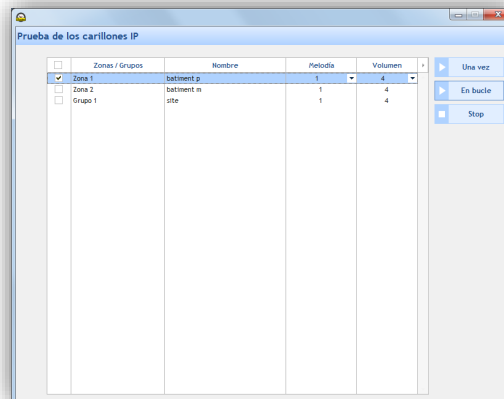


- Con la opción **Circuitos**, se pueden comprobar los circuitos / relés de la instalación. Al seleccionar esta opción, se abre la siguiente ventana:



En esta ventana:

- El menú desplegable permite seleccionar las familias de productos: Circuitos o Relés IP.
 - Con el botón **Envío directo**, se puede enviar un comando para comprobar el correcto funcionamiento del producto.
 - El botón **Actualizar** actualiza la lista de los productos presentes en la red.
- La opción **Carillones** comprueba el funcionamiento de los carillones de la instalación. Al seleccionar esta opción, se abre la siguiente ventana:

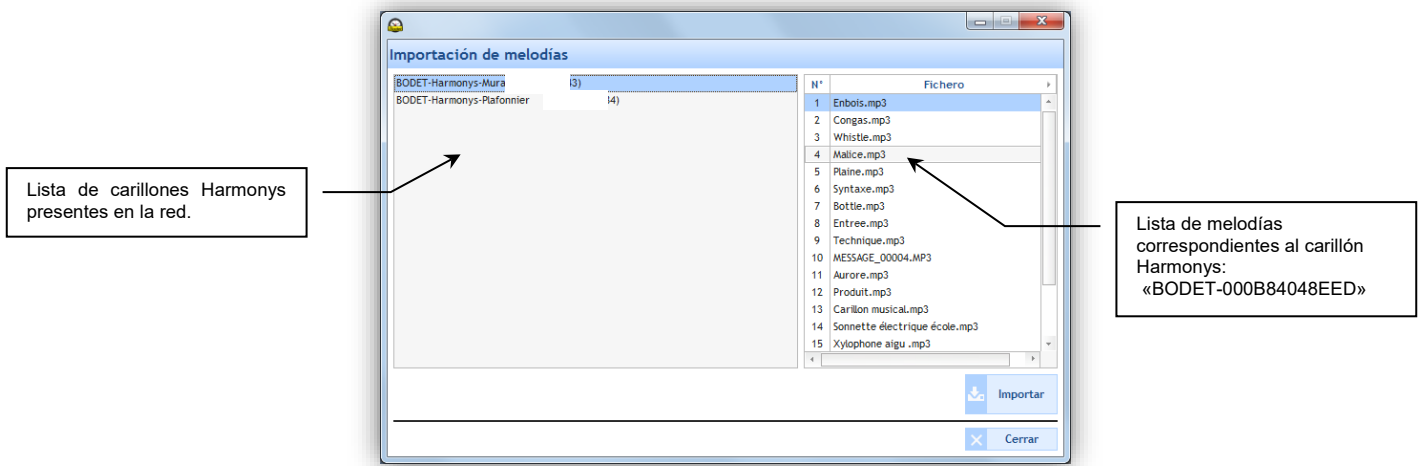


Para comprobar los carillones de una, proceda como se indica a continuación:

- 1/ Marque la casilla de la zona de carillones que desee comprobar.
- 2/ Seleccione una melodía desde el menú desplegable.
- 3/ Elija el volumen de la melodía desde el menú desplegable.

En esta ventana:

- El botón **Una vez** reproduce la melodía una sola vez.
 - El botón **En bucle** reproduce la melodía de manera continua. Cuando se realiza un test en bucle, se detiene al cabo de 20 minutos. El test se detiene automáticamente cuando el usuario abandona la ventana de test.
 - Pulse el botón **Stop** para que se detenga la melodía que esté sonando.
- La opción **Obtener melodías** importa las melodías de los carillones de la red.



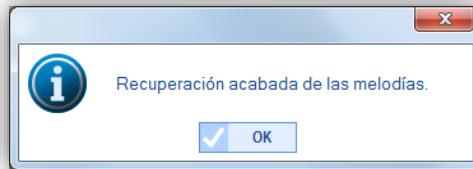
Lista de carillones Harmonys presentes en la red.

Lista de melodías correspondientes al carillón Harmonys: «BODET-000B84048EED»

En esta ventana:

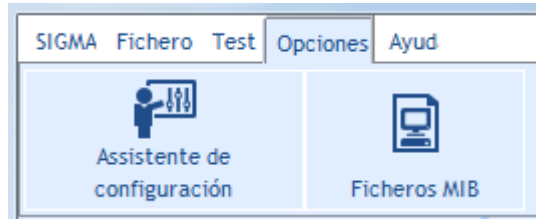
- El botón **Importar** utiliza las melodías de un carillón para efectuar un test local en el ordenador.
- Para salir de la ventana, pulse el botón **Cerrar**.

- La opción **Melodías por defecto** carga las melodías predefinidas:

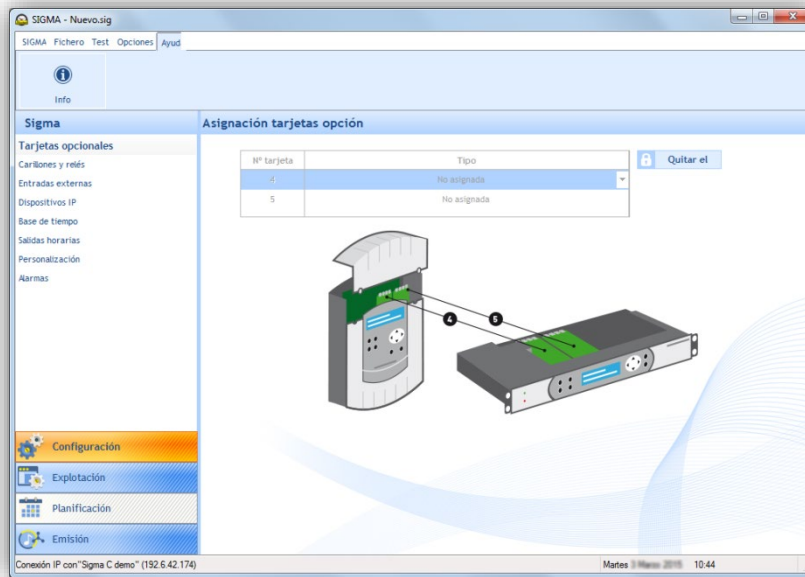


1.4 Menú Opciones


El menú **Opciones** da acceso al asistente de configuración del programa, a los archivos MIB (base de información para la gestión de la red) y a los idiomas disponibles del programa Sigma.



- La opción **Asistente de configuración** da acceso a las etapas de configuración del reloj patrón:



La primera etapa del asistente de configuración asigna las tarjetas opcionales (consulte [Asignación de las tarjetas opcionales](#), en la pág. 15).

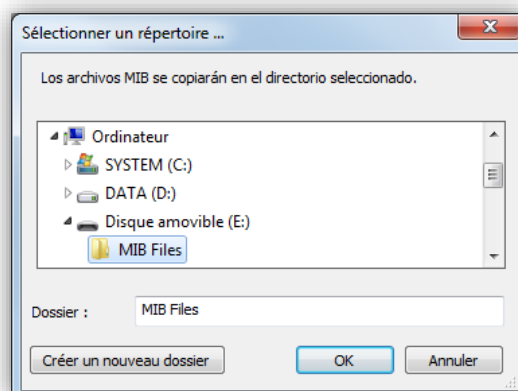
Pulse el botón , para pasar a las etapas siguientes.

Para volver a una etapa anterior, pulse el botón .

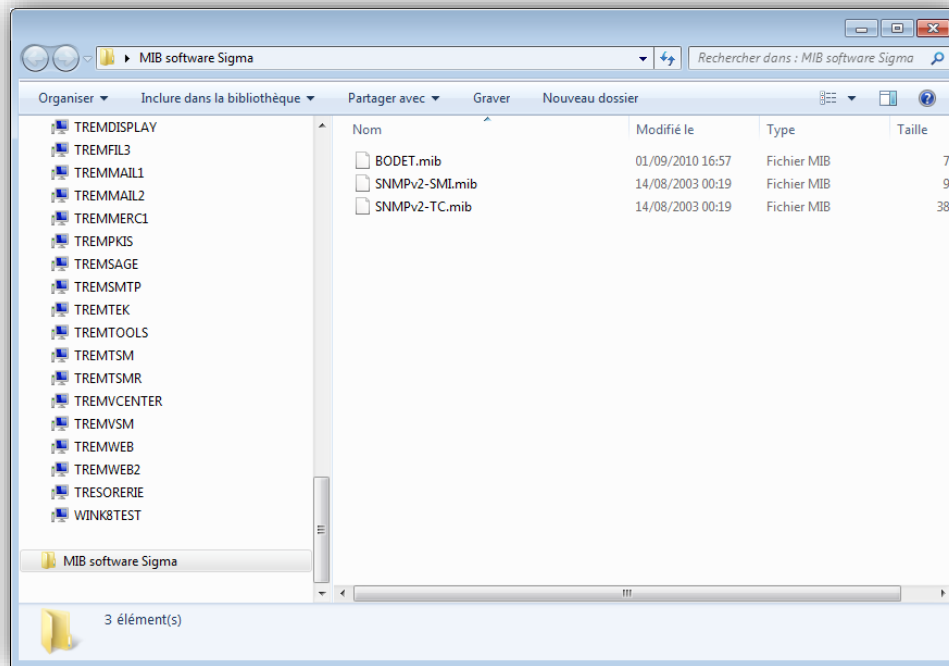
- La opción **Ficheros MIB** recupera los archivos necesarios para gestionar la red. Una MIB (Management Information Base) es una base de datos de objetos que se pueden gestionar en una red, por lo general vinculada al protocolo SNMP. Los objetos gestionados (las variables) se pueden indicar o leer en los periféricos de la red y las interfaces.

Para guardar los archivos MIB, proceda como se indica a continuación:

- 1/ Pulse **Archivos MIB**.
- 2/ Seleccione el dispositivo de almacenamiento de los archivos.

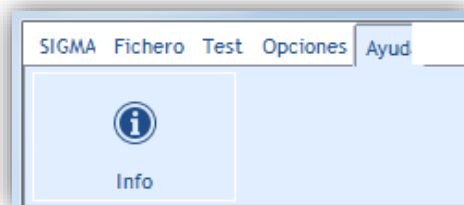


3/ Vista previa de la carpeta que contiene los archivos:

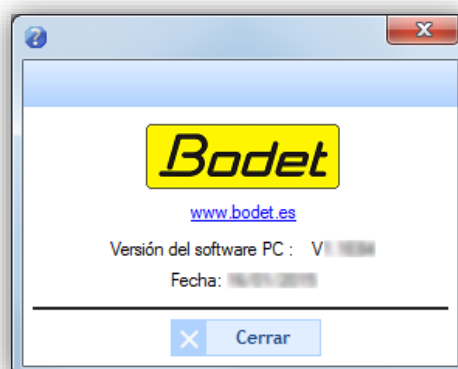


1.5 Menú Ayuda

El menú **Ayuda** muestra la información relativa al programa Sigma.



- La opción **Info** muestra el enlace al sitio web de Bodet, así como la versión y fecha del programa:



2. Configuración del reloj patrón



Cada vez que efectúe una configuración, confírmela en el menú **SIGMA** pulsando **Cargar en el Sigma** (consulte la pág. 8). El reloj patrón volverá a arrancar con la nueva configuración.

Por el contrario, si se efectúa una configuración directamente desde el reloj patrón (consulte el manual del reloj patrón correspondiente), se puede cargar la configuración en el ordenador pulsando **Cargar en el PC**.

El menú **Configuración** incluye los ajustes vinculados principalmente al reloj patrón según la instalación.

■ Acceso al menú Configuración.

Para acceder al menú **Configuración**, proceda como se indica a continuación:

1/ Pulse **Configuración** en el apartado de navegación (que cambia a amarillo al seleccionarse).

2.1 Asignación de las tarjetas opcionales

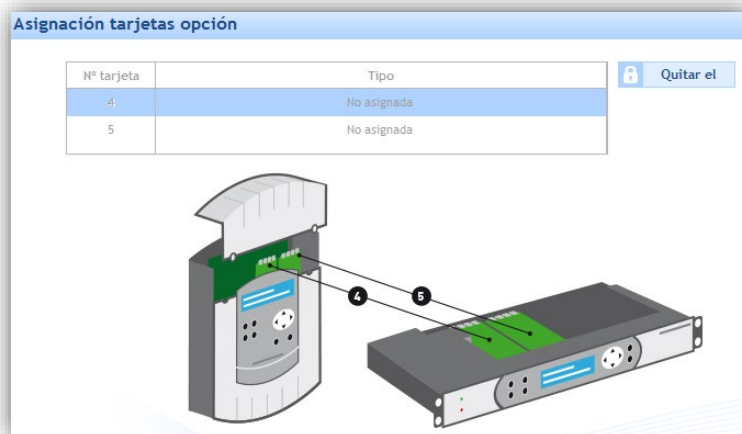
Las capacidades del reloj patrón se amplían al asignar una tarjeta opcional. Se deben instalar con el reloj patrón apagado (Sigma H, P o C), y encendido en caso del Sigma Mod (consulte el manual del reloj patrón correspondiente). Una vez que el reloj patrón se vuelve a encender (o cuando las tarjetas están correctamente instaladas), las tarjetas opcionales se detectan automáticamente.

De manera predefinida, la asignación de tarjetas opcionales está bloqueada en este programa.

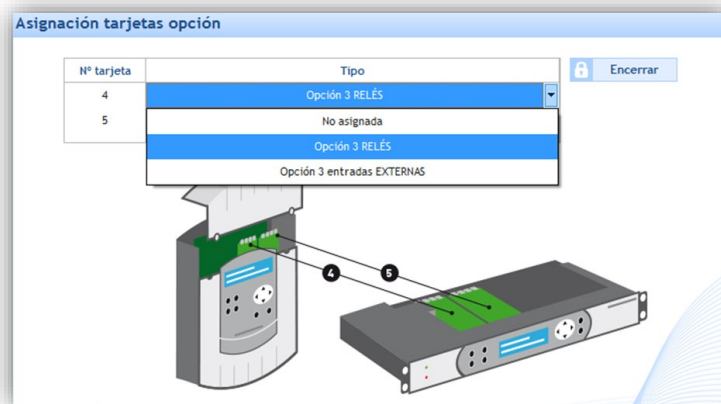
Observación: En función de la versión del reloj patrón Sigma (H, P, C o Mod), puede haber disponibles varias clases de tarjetas opcionales (consulte el manual del reloj patrón correspondiente).

■ Añadir una tarjeta opcional

1/ Pulse Quitar el bloqueo.



2/ Pulse el menú desplegable para añadir una tarjeta opcional.



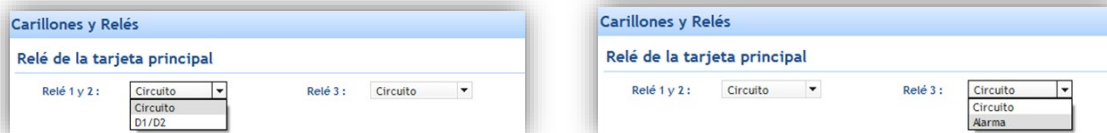
2.2 Carillones y relés I Creación de zonas y/o grupos

Desde este menú se configuran:

- Los relés de la tarjeta principal del reloj patrón (Circuito, D1/D2 o Alarma).
- Los solsticios, para configurar la salida y la puesta del sol. De este modo, se puede, por ejemplo, planificar una iluminación exclusivamente en función de la luminosidad en un establecimiento.
- La selección del entorno de la instalación: red Ethernet (IP) o DHF. (consulte [3. Instalación en un entorno DHF](#), en la página 25, o [4. Instalación en un entorno IP](#), en la página 34).

■ Configuración de los relés 1-2 y 3

1/ Pulse los menús desplegables para cada relé o grupo de relés:



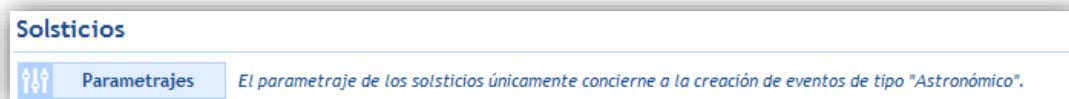
La opción **Circuito** hace que los relés efectúen un control directo.

La opción **D1/D2** hace que los relés controlen la distribución horaria D1/D2 (consulte el manual del reloj patrón correspondiente).

La opción **Alarma** hace que el relé informe al programa de las alarmas detectadas por el reloj patrón.

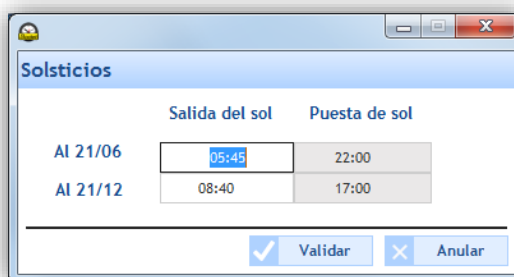
■ Configuración de los solsticios

1/ Pulse **Parametrajes**.



Se abrirá una ventana de configuración.

2/ Introduzca las horas de salida y puesta del sol para el periodo de verano y de invierno. Este parámetro tendrá incidencia sobre la planificación de tipo astronómico (consulte [3.2 Planificación de la emisión de sonerías](#), en la página 26).



3/ Confirme o cancele su configuración.

■ Selección del entorno

En función del tipo de instalación, consulte el capítulo [3. Instalación en un entorno DHF](#), en la página 25, o [4. Instalación en un entorno IP](#), en la página 33.

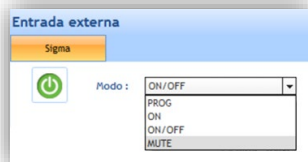
2.3 Entrada externa | Selección de circuitos/zonas/grupos/relés

Este menú sirve para activar o desactivar el uso de la entrada externa del reloj patrón, para activar o desactivar un circuito a mano. Esta opción se puede utilizar, por ejemplo, para activar manualmente una sirena de evacuación desde el Cajetín de Botones IP.

■ Activación/desactivación y modo

1/ Pulse  para activar la entrada externa. El botón se pondrá en verde: 

2/ Elija el modo con el menú desplegable:



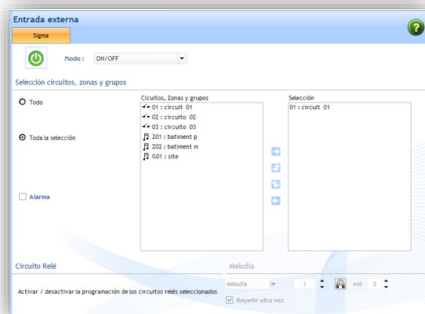
En el modo **PROG**, se puede cambiar el estado de la programación de los circuitos seleccionados: un circuito en «marcha» pasa a «parada» (y viceversa). Los circuitos de relés se seleccionan uno a uno, y es imposible seleccionar zonas o grupos (sólo todos los carillones).

El modo **ON**: Los relés activan, durante un periodo determinado (de 0 s a 23 h 59 min 59 s), los circuitos seleccionados. Los carillones seleccionados (zonas o grupos) reproducen la melodía programada.

El modo **ON/OFF**: Al pulsar la primera vez, los relés activan los circuitos seleccionados, y los carillones seleccionados (zonas o grupos) reproducen la melodía programada una sola vez o de continuo (en bucle). A la segunda pulsación, los relés desactivan esos mismos circuitos y los carillones dejan de tocar la melodía.

El modo **MUTE** (disponible únicamente en entornos IP): Mientras la entrada externa y el modo MUTE estén activos, los circuitos de relés seleccionados se ponen en OFF en tanto que se mantenga el MUTE, y ningún carillón reproducirá melodías, salvo que el Micrófono esté autorizado.

■ Selección de circuitos, zonas y grupos







Existen tres modos de selección posibles, según los circuitos, zonas y grupos creados:

Todo: Para seleccionar todos los circuitos, zonas y grupos.

Toda la selección: Para seleccionar los circuitos, zonas y grupos añadidos a la selección.

Todo salvo la selección: Para seleccionar todos los circuitos, zonas y grupos salvo los añadidos a la selección.

-  añade los circuitos, zonas y grupos de uno en uno.
-  añade todos los circuitos, zonas y grupos.
-  retira de la selección todos los circuitos, zonas y grupos.
-  retira los circuitos, zonas y grupos de uno en uno.

Con la casilla de marcar **Alerta**, se activa el envío de alarmas:


- por parte el circuito 03 (consulte [Configuración de los relés 1-2 y 3](#), en la pág. 16). La duración de activación de los circuitos seleccionados está disponible únicamente en modo **ON** (consulte aquí arriba).
- enviando correo electrónico y trampa (Cf. [Alarmas | Configuración de la lectura de las alarmas](#), en la pág. 25)

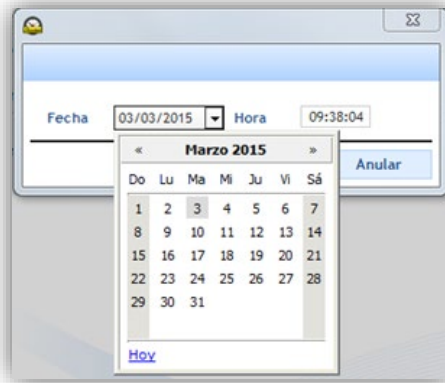
Se puede elegir una melodía (o una secuencia con el menú desplegable), la clase de melodía, la cantidad de veces que va a sonar y su volumen, y escucharla desde el audio del PC.

2.4 Base de tiempo / Configuración de la referencia temporal

Desde este menú, se puede ajustar manualmente la fecha y la hora del reloj patrón. Además, esta función sirve para introducir la clase de sincronización y la zona horaria del reloj patrón, en el contexto de una distribución horaria.

■ Modificar la fecha y la hora

- 1/ Pulse .
- 2/ Introduzca la fecha desde el menú desplegable (calendario).
- 3/ Introduzca manualmente la hora.



■ Sincronización horaria

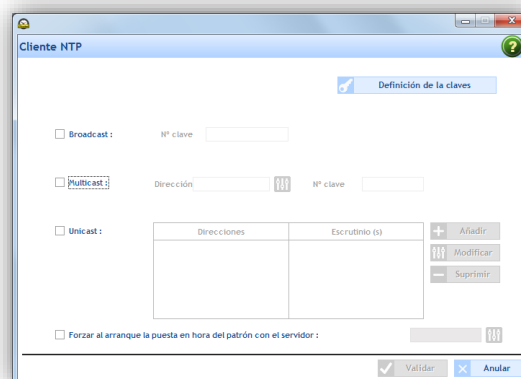
- 1/ Para elegir el modo de sincronización horaria (únicamente si existe una distribución horaria en la instalación), pulse el menú desplegable.



En el contexto de una distribución horaria, las distintas clases de sincronización permiten definir el modo de comunicación entre el reloj patrón y los relojes receptores.

El modo **AUTO** permite dar la prioridad de sincronización: NTP y luego AFNOR y luego GPS y FI/DCF (el modo AFNOR requiere una tarjeta opcional y sólo está disponible en los relojes patrón Sigma P y Sigma Mod).

El modo **NTP** permite definir el reloj patrón como cliente NTP. Al seleccionar esta opción, se puede elegir el modo de transmisión de la señal horaria (existe la posibilidad de acumular los distintos modos):



Broadcast: El reloj patrón recibe la hora emitida, idéntica en todos los productos de la red.

Multicast: El reloj patrón recibe la hora emitida sólo por la dirección en la que el servidor emite.

Unicast: El reloj patrón (cliente) interroga a uno (o varios) servidor/es que transmite/n la hora por NTP. Si se introducen varios servidores, el primero será prioritario.

Para proteger la distribución, se puede añadir el número de clave del servidor. La opción «Forzar al arranque la puesta en hora del patrón con el servidor:» ordena al reloj patrón que se conecte a la dirección del servidor y se ponga en hora al arrancar.

Atención: El modo NTP no permite sincronizarse si el desfase entre el cliente y el servidor es superior a 15 minutos.

Zona horaria

1/ Para elegir el huso horario, pulse el menú desplegable.

The screenshot shows the 'Base de tiempo' configuration window. At the top, there is a 'Fecha y hora' field displaying '03/03/2015 09:38:00'. Below it is the 'Sincronización horaria' section with a 'Tipo de sincronización' dropdown set to 'NINGUNO'. The 'Zona horaria' section features a dropdown menu currently showing 'PARIS (UTC +01:00)'. A list of time zones is displayed, including HAWAII, LOS ANGELES, DENVER, CHICAGO, NEW YORK, SANTIAGO, ACORES, PROG., LONDRES, HELSINKI, MOSCÚ, ABU DHABI, CALCUTTA, BANGKOK, SINGAPOUR, TOKYO, ADELAIDE, SYDNEY, NOUMEA, FORT-DE-FRANCE, CAYENNE, SAINT-DENIS, and TUNIS. To the right of the dropdown, 'Cambios horarios' are listed: '- Invierno/Verano : último Domingo de Marzo a 02:00' and '- Verano/Invierno : último Domingo de Octubre a 03:00'. The bottom right corner shows the current date and time: 'Martes 3 Marzo 09:42'.


Si se elige el modo **PROG**, aparece un submenú que sirve para configurar el cambio de hora verano/invierno.


The screenshot shows the 'Zona horaria' configuration window. The 'Zona horaria' dropdown is set to 'PROG.'. Below it, the 'Desfase UTC' is set to '+ 00 h 00 mn'. The 'Cambio de hora' section has an unchecked checkbox for 'Activar el cambio de hora automático'. Below this, there are two rows of settings: 'Invierno/verano : último Domingo Marzo a 02 h' and 'Verano/Invierno : último Domingo Octubre a 03 h'.

2.5 Salidas horarias I Configurar el modo de comunicación

Recordatorio: El reloj patrón vinculado al programa Sigma permite realizar una distribución horaria en los relojes Bodet gracias a dos modos de comunicación: DHF o red Ethernet (IP).

■ Configuración en DHF

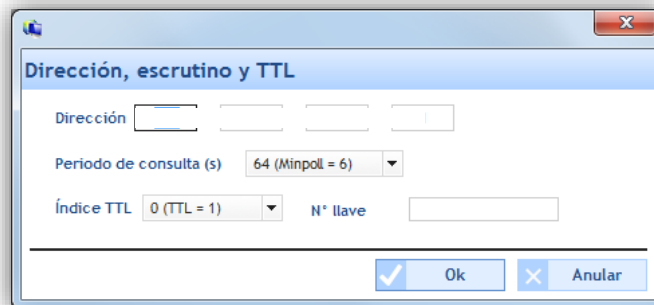
- 1/ Seleccione la pestaña **Tarjeta principal**.
- 2/ Configure la potencia y el canal de emisión con los menús desplegables.
- 3/ Puse el icono  para activar el modo de comunicación DHF.

Cuando la comunicación se activa, el icono pasa a ser .

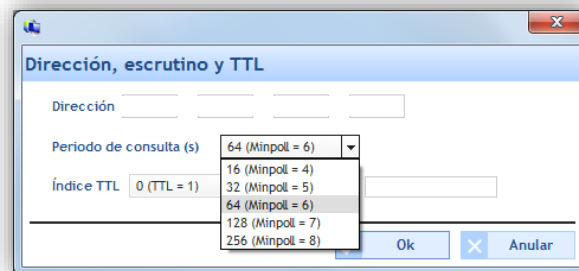
El resto de la configuración en DHF se descubre en el capítulo [3. Instalación en un entorno DHF](#), en la página 25.

■ Configuración en red Ethernet

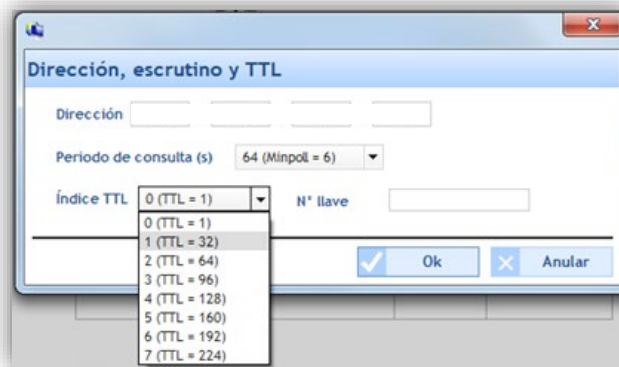
- 1/ Seleccione la pestaña **Servidor NTP**.
- 2/ Para crear una dirección multicast, pulse **Añadir**.
- 3/ Introduzca la dirección multicast (de emisión) del reloj patrón.



- 4/ Introduzca el periodo de emisión en segundos desde el menú desplegable, donde periodo significa la duración entre cada tramo de datos enviados por el reloj patrón.



- 5/ Introduzca desde el menú desplegable el índice TTL (valor recomendado: 64). Este parámetro indica la cantidad máxima de routers / switches que el reloj patrón tendrá que atravesar para enviar datos.



- 6/ **N°Llave** debe ser un número idéntico entre el reloj patrón y el producto para establecer una comunicación.

- 7/ Puse el icono  para activar el modo de comunicación.

Cuando la comunicación se activa, el icono se transforma en.



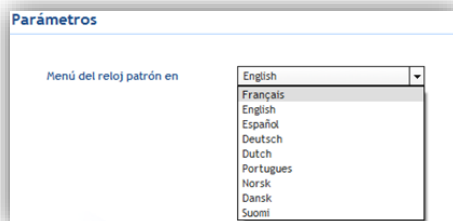
El resto de la configuración Ethernet (IP) se descubre en el capítulo [4. Instalación en un entorno IP](#) en la página 33.

2.6 Personalización del reloj patrón

La personalización del reloj patrón da acceso a la clase de reloj y al nombre puesto por el usuario, que se puede modificar en todo momento para simplificar la instalación (si hay varios relojes patrones).

Idioma del reloj patrón

1/ Para modificar el idioma del reloj patrón, pulse el menú desplegable.



Jerarquía del reloj patrón

Máster sirve para configurar el reloj patrón como reloj patrón «principal».

Backup sirve para configurar el reloj patrón como reloj patrón «secundario». Para esta configuración, la instalación ya debe incluir tanto un reloj patrón principal como un módulo Sigma Switch (Sigma Switch 110-240 VAC ref.: 907482, Sigma Switch 24 VDC ref.: 907483, Sigma Switch 36-72 VDC ref.: 907485).



Clase de visualización de la hora

24h define el sistema horario en 24 horas (el día empieza a medianoche y se divide en 24 horas).

12h define el sistema horario en 12 horas (el día se divide en dos periodos de doce horas cada uno: el primero termina a mediodía, y el segundo empieza en ese momento y llega hasta medianoche).



Iluminación de la pantalla LCD del reloj patrón

La retroiluminación de la pantalla LCD del reloj patrón (en reposo) se puede ajustar conforme a dos opciones: baja o parada.



Código de acceso

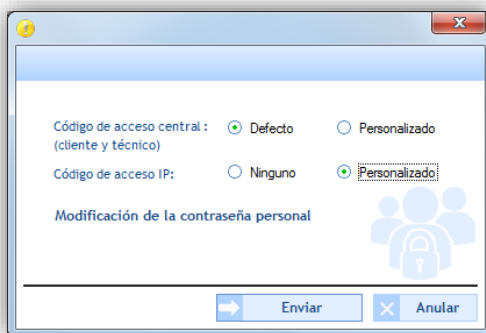
Con este código, podrá proteger el acceso a sus configuraciones.



- Activar e introducir una contraseña

1/ Marque **Activo** en la línea **Código de acceso cliente** (consulte parte aquí arriba).

2/ Pulse **Gestión de accesos**.



3/ Elija los códigos de acceso.

Código de acceso central permite añadir una contraseña en el reloj patrón si se desea acceder a los menús.

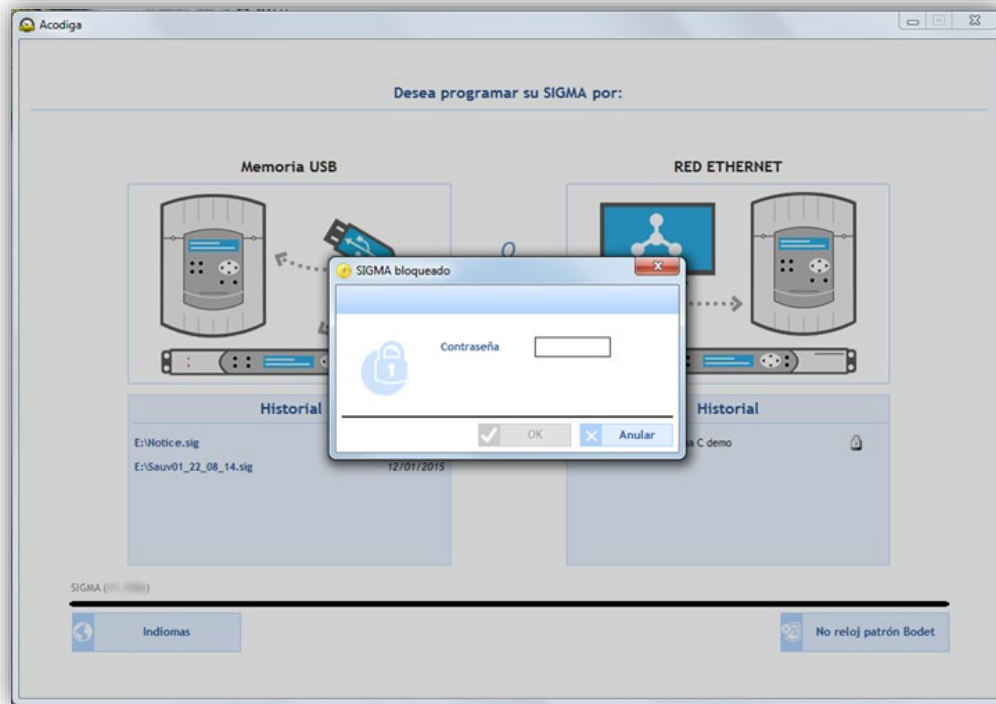
Visualización de la pantalla LCD del reloj patrón (si existe un código de acceso central activado):



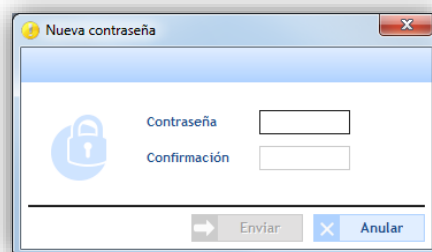
Para introducir este código, utilice las flechas de dirección del teclado del reloj patrón (consulte el manual del reloj patrón correspondiente).

Código de acceso IP permite añadir una contraseña a la conexión del programa en el reloj patrón (únicamente en modo red Ethernet).

Esta contraseña se solicitará al conectar el ordenador con el reloj patrón (presencia de un candado a la derecha del historial de configuraciones):



4/ Para añadir o modificar un código de acceso, pulse **Modificación de la contraseña personal**.



5/ Para confirmar, pulse **Enviar**.

- **Historial de accesos**

Historial de los accesos muestra la clase de acceso efectuado (Acceso IP = acceso al programa, Acceso al menú técnico = acceso a los menús del reloj patrón), la fecha y la hora de la conexión, y el código de acceso utilizado.

Tipo de acceso	Fecha y hora	Código de acceso
Acceso IP	02/02/15 10:14:54	1234
Acceso IP	02/02/15 10:14:52	1234
Acceso IP	02/02/15 10:14:52	1234
Acceso IP	02/02/15 10:13:18	1234
Acceso IP	02/02/15 09:56:11	Ninguno
Acceso IP	02/02/15 08:45:42	Ninguno
Acceso IP	02/02/15 08:45:37	Ninguno
Acceso IP	02/02/15 08:44:58	Ninguno
Acceso IP	02/02/15 17:08:37	Ninguno
Acceso IP	02/02/15 17:08:30	Ninguno
Acceso IP	02/02/15 17:08:06	Ninguno
Acceso IP	02/02/15 16:59:29	Ninguno
Acceso IP	02/02/15 16:53:09	Ninguno
Acceso IP	02/02/15 16:51:00	Ninguno
Acceso IP	02/02/15 15:07:15	Ninguno
Acceso IP	02/02/15 14:50:14	Ninguno
Acceso IP	02/02/15 14:50:05	Ninguno

2.7 Alarmas I Configuración de la lectura de las alarmas

Este menú muestra la lista de alarmas enviadas por el reloj patrón al programa:



Tipo	Configuración
Fallo sistema	Activado-Relés Alarma / Mail / SNMP
Fallo código cliente	Activado-Relés Alarma / Mail / SNMP
Fallo código técnico	Activado-Relés Alarma / Mail / SNMP
Fallo batería	Activado-Relés Alarma / Mail / SNMP
Fallo bat.24V	Activado-Relés Alarma / Mail / SNMP
Fallo master	Activado-Relés Alarma / Mail / SNMP
Fallo sincro	Activado-Relés Alarma / Mail / SNMP
Sobrecarga 24V	Activado-Relés Alarma / Mail / SNMP
Fallo imp.24V	Activado-Relés Alarma / Mail / SNMP
Fallo Afnor	Activado-Relés Alarma / Mail / SNMP
Fallo ASCII	Activado-Relés Alarma / Mail / SNMP
Fallo DHF	Activado-Relés Alarma / Mail / SNMP
Defecto imp. serie	Activado-Relés Alarma / Mail / SNMP
Corto circuito imp. serie	Activado-Relés Alarma / Mail / SNMP
Circuito abierto imp. serie	Activado-Relés Alarma / Mail / SNMP
Fallo circuito	Activado-Relés Alarma / Mail / SNMP
Fallo sinc. Afnor	Activado-Relés Alarma / Mail / SNMP
Fallo sync. wired	Activado-Relés Alarma / Mail / SNMP
Fallo SOUND	Activado-Relés Alarma / Mail / SNMP
Fallo entrada externa	Activado-Relés Alarma / Mail / SNMP
Activación Aerta	Activado-Relés Alarma / Mail / SNMP

■ La casilla de marcar **Visualización de las alarmas sobre pantalla patrón** muestra las alarmas enviadas por el reloj patrón. La clase de alarma aparece en la pantalla LCD y el piloto rojo **Alarma** parpadea en el reloj patrón.

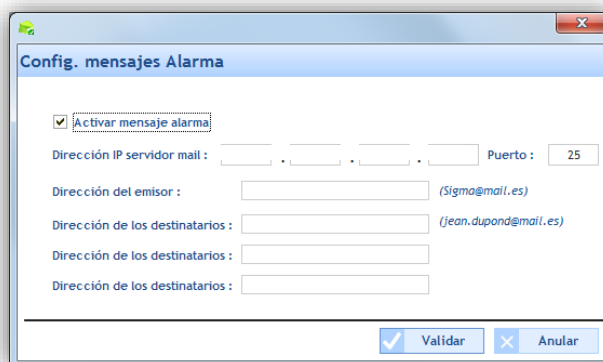
■ **Mensajería** activa los mensajes de alarma que se enviarán por correo electrónico a varios destinatarios. Para configurar un envío por correo electrónico, proceda como se indica a continuación:

1/ Pulse **Mensajería**

2/ Introduzca la dirección IP del servidor de correo electrónico (por ejemplo: dirección IP de su servidor Exchange). Como norma general, el número de puerto predefinido es 25.

3/ Introduzca la dirección emisora de correo electrónico. El correo electrónico de alarma se enviará automáticamente con esta dirección remitente.

4/ Introduzca las direcciones de correo electrónico de los destinatarios.



Config. mensajes Alarma

Activar mensaje alarma

Dirección IP servidor mail : [] . [] . [] . [] Puerto : 25

Dirección del emisor : [] (Sigma@mail.es)

Dirección de los destinatarios : [] (jean.dupond@mail.es)

Dirección de los destinatarios : []

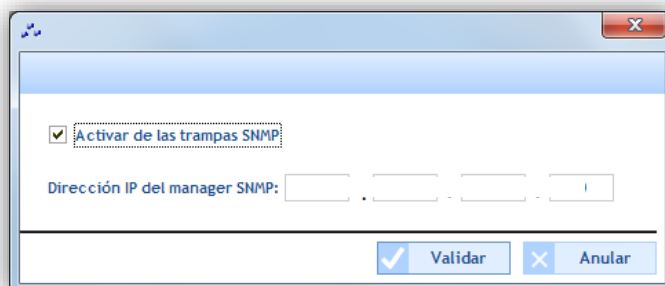
Dirección de los destinatarios : []

[✓] Validar [X] Anular

■ **Trampas SNMP** sirve para introducir la dirección IP del servidor manager SNMP. Con esta opción, las alarmas se podrán transmitir directamente a su programa de supervisión para estudiarse en detalle. Para configurar el envío de mensajes SNMP a su servidor manager SNMP, proceda como se indica a continuación:

1/ Pulse **Trampas SNMP**.

2/ Introduzca la dirección IP del servidor manager SNMP presente en la instalación (si lo está alguno).



Activar de las trampas SNMP

Activar de las trampas SNMP

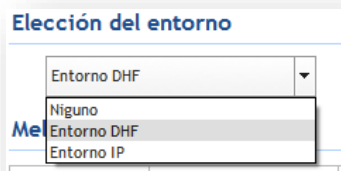
Dirección IP del manager SNMP: [] . [] . [] . []

[✓] Validar [X] Anular

3. Instalación en un entorno DHF

3.1 Seleccionar el entorno DHF

1/ Seleccione el modo de comunicación «entorno DHF» haciendo clic en el menú desplegable (**Configuración > Carillones y relés**):



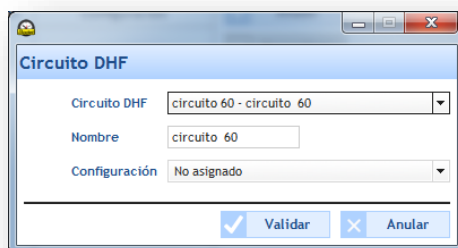
Entorno DHF sirve para que el reloj patrón controle los equipos por alta frecuencia.

■ Creación del circuito DHF

En este apartado, el usuario o el instalador puede crear los circuitos o las zonas de los carillones Melodys y los relés. La creación de zonas permite controlar de la misma forma (con un mismo comando enviado) varios carillones presentes a partir del circuito.

- Crear un circuito DHF

1/ Pulse en **Añadir**.



3/ Seleccione el circuito con el menú desplegable.

4/ Defina el nombre del circuito y la configuración (relé o melodía).

5/ Confirme.

- Renombrar un circuito

1/ Pulse en Renommer o haga doble clic en el nombre del circuito.

N° circuito RHF	Nombre y ubicación	Configuración
60	circuito 60	Melodía

- Suprimir un circuito

1/ Seleccione el circuito que desea suprimir.

2/ Pulse en **Suprimir**.

Observación: Para esta acción no se abrirá ninguna ventana de confirmación. La supresión es instantánea nada más pulsar **Suprimir**.

3.2 Planificación de la emisión de sonerías

Desde el menú **Planificación**, se crean eventos de audio.

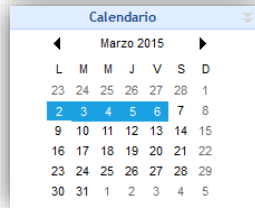
■ Acceso al menú **Planificación**

1/ Pulse **Planificación** en el apartado de navegación (que cambia a amarillo al seleccionarse).

3.2.1 Manejar el calendario

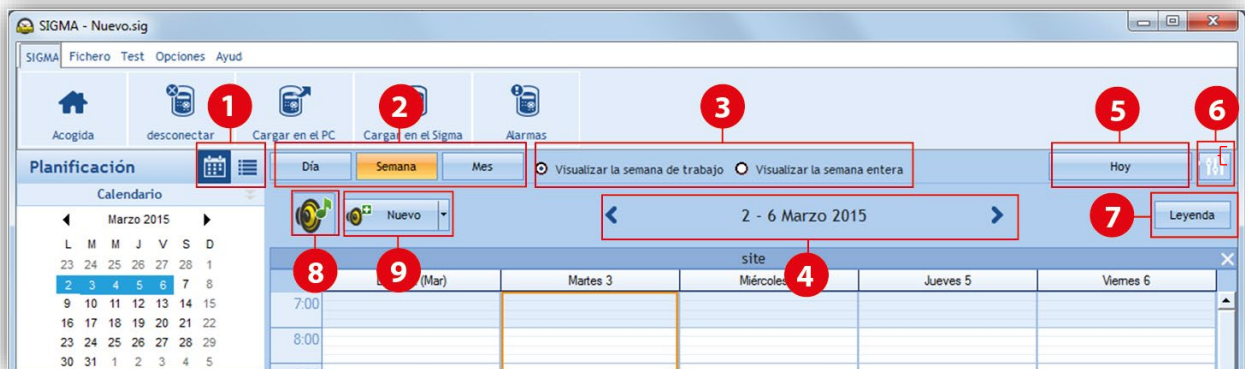
Antes de empezar a configurar un evento de audio o de relés, es necesario completar algunas etapas para saber planificar la emisión de sonerías.




1/ Pulse una fecha del navegador de fechas (minicalendario que localizará en la parte superior izquierda de la barra de tareas):

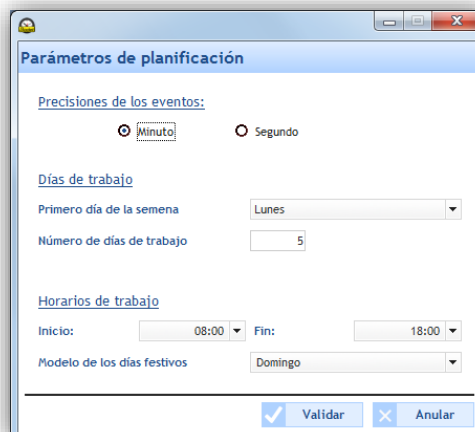


2/ Seleccione un grupo, una zona o un circuito para ver el planning.

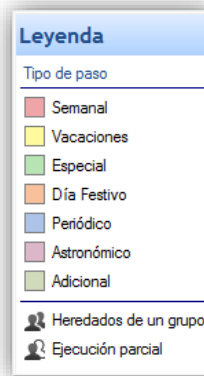
Utilice los botones de la parte superior de la ventana, para navegar por el calendario y para que aparezcan y desaparezcan los detalles:





- 1 Pulse  para ver el planning en modo calendario o  para verlo en modo lista.
- 2 Pulse **Día**, **Semana** o **Mes** para cambiar rápidamente de una vista a otra.
- 3 Con estos botones, se muestran u ocultan los días o los detalles, en función de la vista seleccionada.
- 4 **< «fecha» >** permite desplazarse rápidamente por el calendario.
- 5 **Hoy** permite volver rápidamente al «día D» desde cualquiera día en que se encuentre en el calendario.
- 6 Configure el planning con :



7 Pulse el botón **Leyenda** para ver la leyenda del planning:

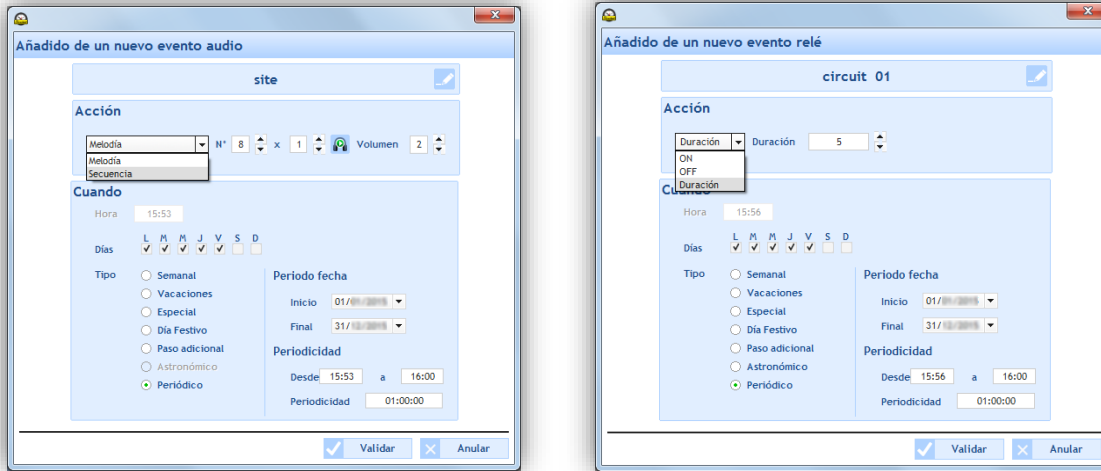



8 Active o desactive la programación de la/s zona/s o el/los grupo/s con los botones  o .

3.2.2 Planificar un evento de audio o de relés


Ahora que el calendario aparece en pantalla, puede iniciar la planificación. Para planificar la emisión de un evento de audio o de relés, proceda como se indica a continuación:

- 1/ Indique a partir de qué semana desea iniciar la planificación.
- 2/ Seleccione el grupo y/o la zona y/o el circuito que desee programar.
- 3/ Pulse **Nuevo** (o haga doble clic en algún espacio vacío de la página horaria del planning, únicamente en modo calendario). Se abrirá la ventana siguiente (en función de la clase de evento):



Para renombrar la zona/grupo o relé, haga clic derecho en la página horaria del planning (en modo calendario) o pulse **Modificar** (en modo lista) o el botón .



3/ En la zona **Acción**, con el menú desplegable:

- Evento de audio: Seleccione la clase de fuente de audio, y luego su número (consulte el [Anexo](#), en la pág. 57), la cantidad de veces que debe repetirse y el volumen. Pulse el botón  para escuchar en modo local la melodía o la secuencia.
- Evento de relés: Seleccione la clase de acción que se ha de realizar:
 - **ON**: Activa el circuito dentro del rango horario programado.
 - **OFF**: Desactiva el circuito dentro del rango horario programado.
 - **Duración**: Activa el circuito durante un tiempo determinado en segundos dentro del rango horario programado.

4/ En la zona **Cuando**, indique la hora de inicio de la emisión, los días y la clase de frecuencia:

- **Semanal**: Activa las etapas de todas las semanas en los días y horas fijados, para X años.
- **Vacaciones**: Sólo activa las etapas incluidas en el calendario. Prioritario sobre el modo Semanal.
- **Especial**: Sólo activa las etapas incluidas en el calendario de días especiales. Prioritario sobre el modo Semanal y Vacaciones.
- **Festivos**: Sólo activa las etapas incluidas en el calendario de días festivos. Prioritario sobre la programación del domingo.
- **Paso adicional**: La emisión se realiza todas las semanas, en función de los días seleccionados, dentro de un periodo definido (Periodo fecha).
- **Astronómico**: Sirve para programar el rango horario de activación y desactivación del circuito en función de la configuración de los solsticios (consulte **Configuración de los solsticios**, pág. 16). Por ejemplo, encender o apagar una iluminación en función de la salida o la puesta del sol.
- **Periódico**: Sirve para añadir un paso adicional (consulte más arriba) a un rango horario definido con una periodicidad (repetición) en hora/minuto/segundo.

5/ Pulse **Confirmar**. El intervalo de tiempo planificado aparecerá en su calendario con el color correspondiente a su configuración.

6/ En el caso de un nuevo evento de relés, active o desactive el circuito con los botones  o .



En modo Calendario, haga clic derecho en el intervalo de tiempo planificado para:

- Añadir un evento de audio.
- Modificar el evento creado.
- Eliminar el evento creado (o clic izquierdo + Sup).
- Renombrar la zona o el grupo asignado a la planificación.

■ **Prioridad al crear un evento**

Al crear un evento:

- Si sólo hay un planning abierto, añadir un nuevo evento será efectivo en el planning seleccionado.
- Si hay varios plannings abiertos:
 - Pulse la página horaria del planning al que desee añadir un nuevo evento (si no, por definición, la creación será efectiva para el planning que quede más a la derecha de la pantalla).
Se pueden crear varios eventos en un mismo intervalo de tiempo (posibilidad de añadir uno o varios días de excepción).

3.2.3 Configuración de vacaciones y días festivos

Para configurar las vacaciones y los días festivos, proceda como se indica a continuación:

1/ Pulse **Vacaciones y días festivos**.

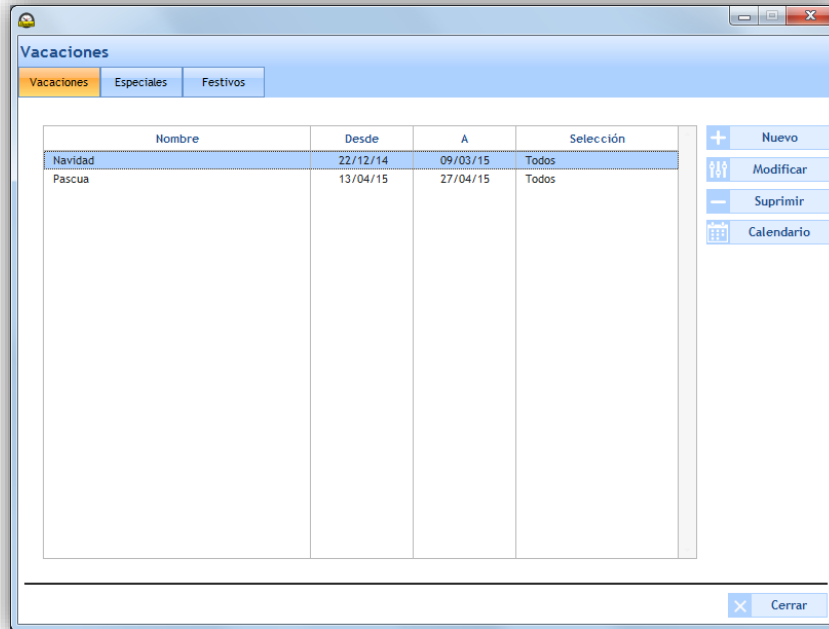
2/ Seleccione una de las tres pestañas: **Vacaciones**, **Especiales** o **Festivos**.

- Las pestañas **Vacaciones** y **Especiales** (se presentan de la misma manera).



Los periodos de vacaciones tienen prioridad sobre el modo **Semanal**.

Los periodos de días especiales tienen prioridad sobre los modos **Vacaciones** y **Semanal**.

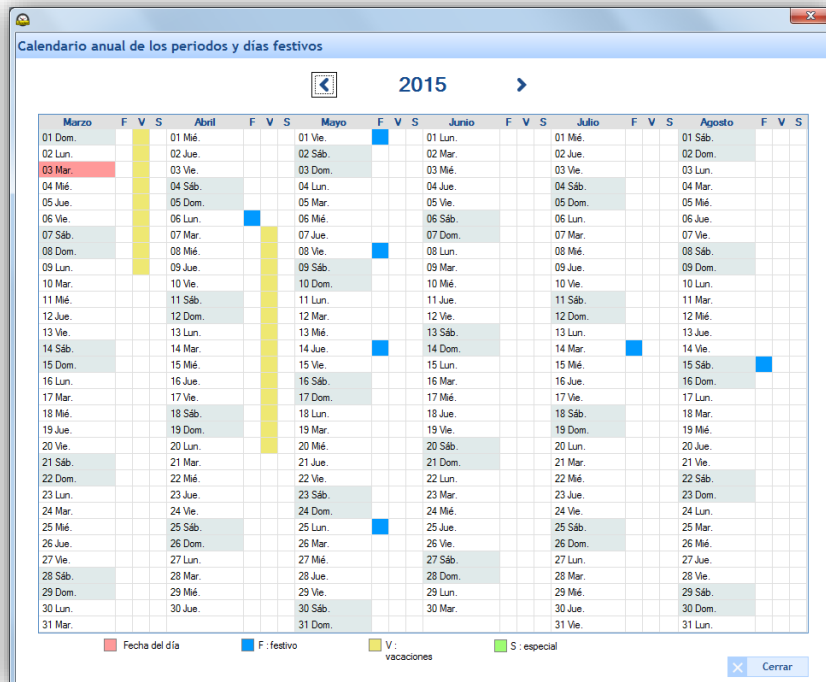


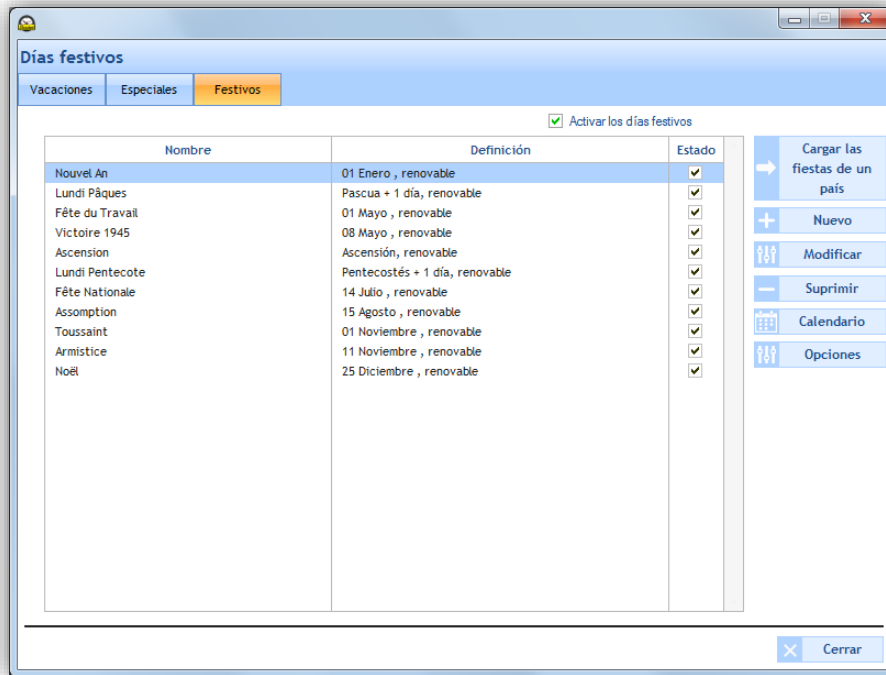
Nuevo crea un nuevo periodo de vacaciones o de días especiales.

Modificar modifica un periodo de vacaciones o de días especiales.

Suprimir elimina un periodo de vacaciones o de días especiales.

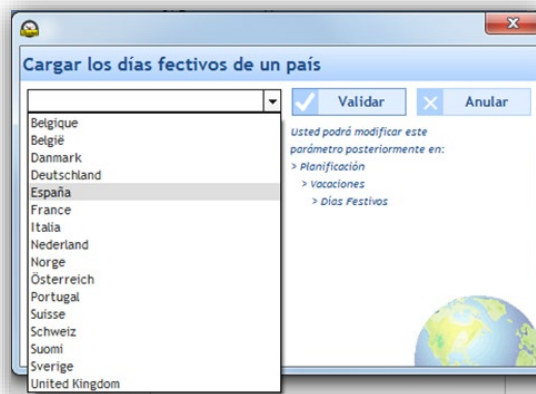
Calendario abre una ventana para mostrar parte del calendario del año en curso:





La lista de los días festivos está definida con arreglo a cada país. Las casillas de marcar **Estado** indican que los días festivos están activos en la programación.

Para modificar la lista de días festivos, pulse **Cambiar los días festivos de un país**:



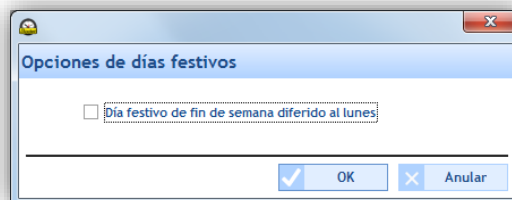
Nuevo crea un nuevo periodo de vacaciones o de días especiales.

Modificar modifica un periodo de vacaciones o de días especiales.

Suprimir elimina un periodo de vacaciones o de días especiales.

Calendario abre una ventana para mostrar parte del calendario del año en curso (consulte la página anterior):

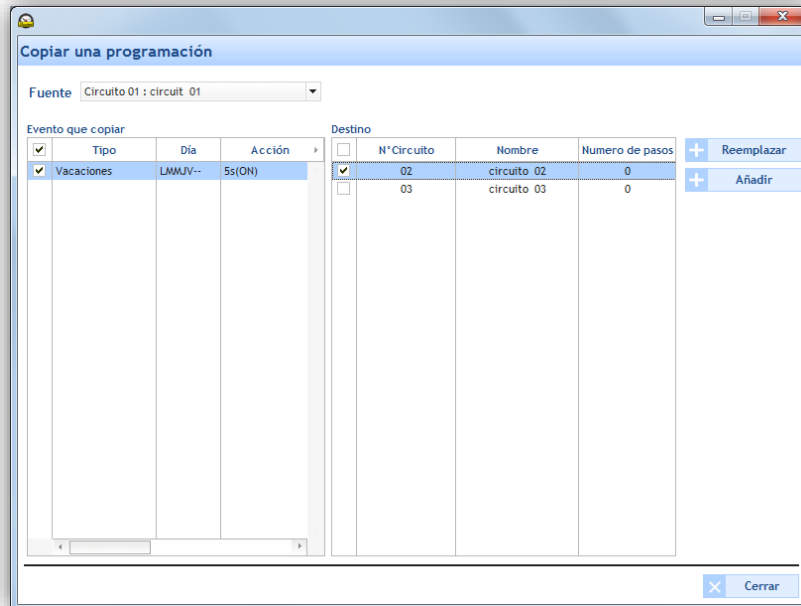
Opciones abre una ventana que permite trasladar al lunes los días festivos que caen en fin de semana.



3.2.4 Configuración de la copia de planning

Para copiar una programación, proceda como se indica a continuación:

- 1/ Pulse **Copia de planning**.
- 2/ Desde el menú desplegable, seleccione el circuito que contenga la fuente de la programación que desee copiar.
- 3/ Seleccione el evento que desee copiar.
- 4/ Seleccione el circuito de destino en el que se sustituirá o al que se añadirá la programación.

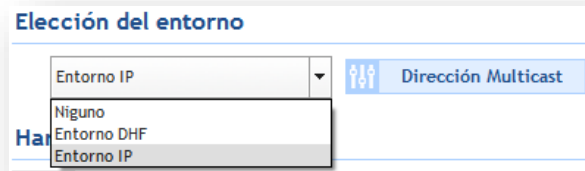


4. Instalación en un entorno IP

4.1 Selección del entorno IP

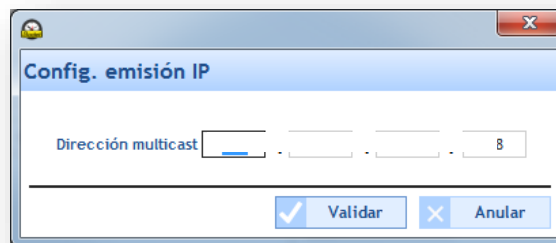
- El modo de comunicación
- La configuración de la dirección multicast (dirección de emisión del reloj patrón).

1/ Seleccione el modo de comunicación haciendo clic en el menú desplegable (**Configuración>Carillones y relés**):



Entorno IP permite al reloj patrón controlar los equipos a través de la red Ethernet.

2/ Configure la dirección de emisión del reloj patrón haciendo clic en **Dirección Multicast**:



Observación: la dirección multicast deberá ser la misma para todos los servidores web de los productos presentes en la red.

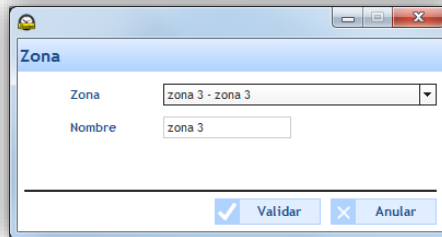
■ Creación de zonas y grupos para Harmonys, Harmonys Trio y relés IP

En este apartado, el usuario y/o el instalador van a crear las zonas y grupos de carillones, y también las zonas de relés IP. La creación de zonas sirve para controlar de una manera idéntica (envío del mismo comando) varios carillones presentes en la red. Con la creación de grupos, se pueden controlar de una manera idéntica varias zonas de carillones. Crear zonas de relés IP permite controlar todos los relés al instante.

Para asignar un equipo de la red a una zona, consulte el siguiente capítulo.

- Crear una zona

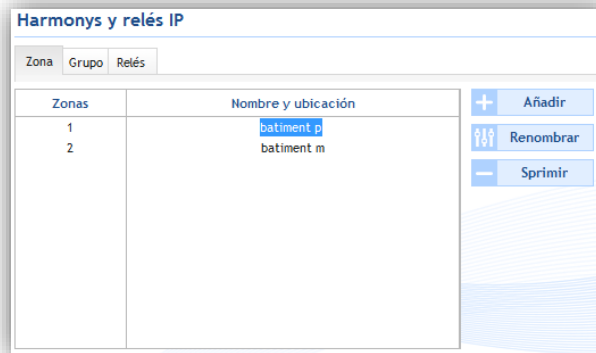
- 1/ Seleccione la pestaña **Zona**.
- 2/ Pulse **Añadir**.



- 3/ Seleccione la zona con el menú desplegable y póngale un nombre.
- 4/ Confirme.

- Renombrar una zona

- 1/ Pulse **Renombrar** o haga doble clic en el nombre de la zona.



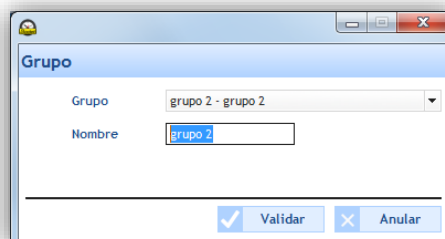
- Eliminar una zona

- 1/ Seleccione la zona que desee eliminar.
- 2/ Pulse **Suprimir**.

Atención: No hay ninguna ventana de solicitud de confirmación para esta acción. La eliminación será instantánea en cuanto pulse el botón **Suprimir**.

- Crear un grupo

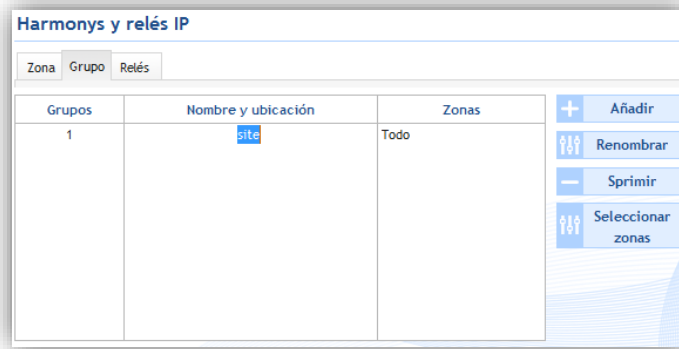
- 1/ Seleccione la pestaña **Grupo**.
- 2/ Pulse **Añadir**.



- 3/ Seleccione el grupo con el menú desplegable y póngale un nombre.
- 4/ Confirme.

- Renombrar un grupo

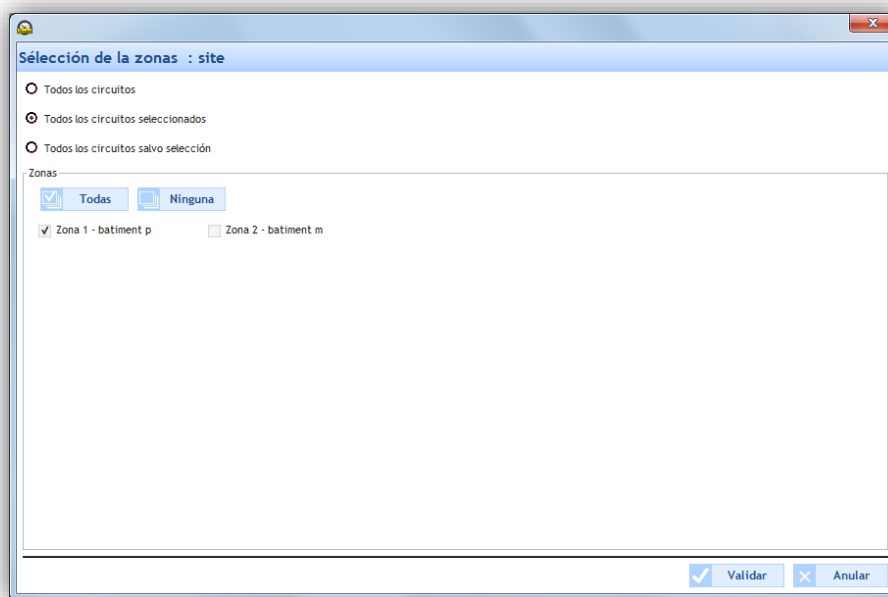
1/ Pulse **Renombrar** o haga doble clic en el nombre del grupo.



- **Seleccionar una zona en un grupo**

1/ Seleccione el grupo al que se vincularán las zonas.

2/ Pulse **Seleccionar zonas**.



3/ Seleccione las zonas que desee vincular de entre las previamente creadas.

- **Suprimir un grupo**

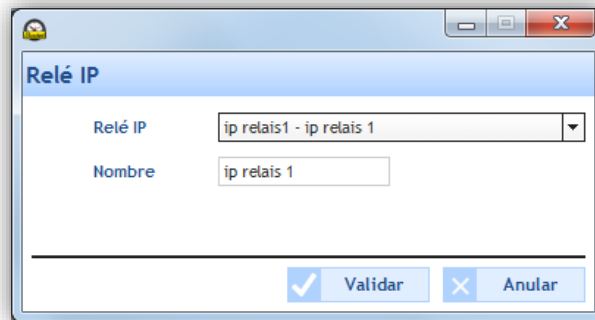
1/ Seleccione el grupo que desee eliminar.

2/ Pulse **Suprimir**.

Atención: No hay ninguna ventana de solicitud de confirmación para esta acción. La eliminación será instantánea en cuanto pulse el botón **Suprimir**.

- **Crear una zona de relés IP**

- 1/ Seleccione la pestaña **Relés**.
- 2/ Pulse **Añadir**.



- 3/ Seleccione la zona de relés IP con el menú desplegable y póngale un nombre.
- 4/ Confirme.

- **Renombrar una zona de relés IP**

- 1/ Pulse **Renombrar** o haga doble clic en el nombre de la zona de relés IP.



Relés	Nombre y ubicación
1	ip relais 1

- **Eliminar una zona de relés IP**

- 1/ Seleccione la zona de relés IP que desee eliminar.
- 2/ Pulse **Suprimir**.

Atención: No hay ninguna ventana de solicitud de confirmación para esta acción. La eliminación será instantánea en cuanto pulse el botón **Suprimir**.

4.2 Equipos IP | Configuración de red y de producto


La utilidad de este menú es poder identificar todos los productos presentes en la red. La lista de equipos está dividida en familias de productos: Harmonys, Harmonys Trio, Harmonys Flash, Micrófono, Cajetín de botones y Relés.

Los equipos presentes en la red se pueden asignar a una zona precisamente en este espacio: **Configuración>Equipo IP**.

■ Identificación de un producto en la red

1/ Seleccione la línea de producto para identificar.


2/ Pulse 

3/ Cuando el producto en cuestión está seleccionado , debe ser identificable (según la clase de producto: emisión de un sonido, parpadeo pantalla LCD, flash del producto, parpadeo de los LED).

■ Configuración red de un producto

1/ Seleccione el producto que desee configurar en la lista mostrada.

2/ Pulse **Configuración red**.



Nuestros parámetros de red están ocultos por razones de seguridad.

Puede modificarse el nombre del producto para que la identificación resulte más sencilla (ej. : especificando su ubicación).

Si la instalación dispone de un servidor DHCP, recomendamos activar la opción **Activar DHCP**.

De no ser así, deben indicarse las direcciones para incorporar el producto a la red de su instalación: Se memorizan los últimos parámetros «dirección IP», «máscara de subred», «puerta de enlace» y «DNS» introducidos. En el equipo siguiente, al marcar la casilla DHCP, los campos «dirección IP», «máscara de subred», «puerta de enlace» y «DNS» se autocompletan con los parámetros guardados.

3/ Aceptar.

El producto vuelve a encenderse, emite su identificación (dependiendo del tipo de producto: consultar las instrucciones del producto) y se actualiza la lista de los productos de la red.

■ Acceso al servidor web de un producto

1/ Seleccione el producto, para acceder a su servidor web en la lista mostrada.

2/ Pulse **Acceso al servidor web**.

3/ Para consultar los detalles relativos al servidor web de un producto, remítase al manual del producto correspondiente.

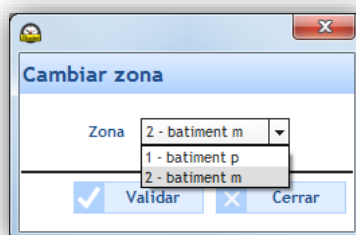
Nota: únicamente si la dirección del producto ha sido introducida correctamente.

■ Cambiar de zona o asignación de las teclas

○ Harmonys, Harmonys Flash y Relés

1/ Seleccione el producto que desee asignar a una zona.

2/ Pulse **Cambiar zona**.



3/ Seleccione con el menú desplegable, de entre las previamente creadas, la zona que desee asignar.

- **Micrófono**

- 1/ Seleccione el Micrófono cuyas teclas desee programar en la lista de productos inventariados.
- 2/ Pulse **Asignación de las teclas**.

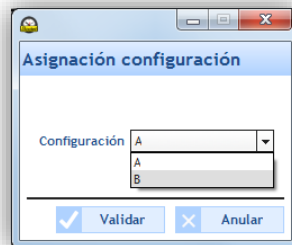


- 3/ Asignar una zona o un grupo a una tecla del micrófono.

Cuando se seleccione, el mensaje se emitirá de manera efectiva en todos los productos de la zona o del grupo.

- **Cajetín de Botones**

- 1/ Seleccione el Cajetín de Botones que desee configurar.
- 2/ Pulse **Asignación configuración**.



- 3/ Seleccione desde el menú desplegable la configuración que desee asignar al Cajetín de Botones. Existen dos posibles configuraciones: A o B. Ambas se configuran desde el menú **Explotación**.

- **Grabar o cargar una configuración**

Para poder acceder (activar los botones) a la grabación o la carga de una configuración, marque la casilla correspondiente al producto.

Grabar configuración sirve para guardar la configuración del producto en un dispositivo de almacenamiento. La configuración se podrá descargar entonces en otro producto de la red (para la misma familia de productos).

Cargar configuración sirve para cargar una configuración previamente grabada.

- **Actualización**

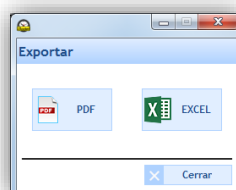
Para poder acceder (activar el botón) a la actualización de un producto, marque la casilla correspondiente al producto.


Actualización importa un archivo de actualización del producto (archivo .BOD).

- **Exportar la lista**

Exportar permite exportar la lista de los productos presentes en la red. La exportación funciona por familia de productos según la pestaña en que se encuentre usted (Harmonys, Harmonys Flash, Micrófono, Cajetín de Botones o Relés).

Se ofrecen dos clases de archivos de exportación:



Observación:  actualiza la lista de los productos presentes en la red.



4.3 Explotación de los equipos IP

El menú **Explotación** afecta a todos los ajustes vinculados a los equipos presentes en la red (Harmonys, Micrófono y Cajetín de Botones IP).

Acceso al menú Explotación

1/ Pulse **Explotación** en el apartado de navegación (que cambia a amarillo al seleccionarse).

En el menú izquierdo de la pantalla, hay tres menús desplegables que agrupan por familias los equipos presentes en la red:

- **Harmonys / Harmonys Trio**
- **Micrófono**
- **Cajetín de Botones**

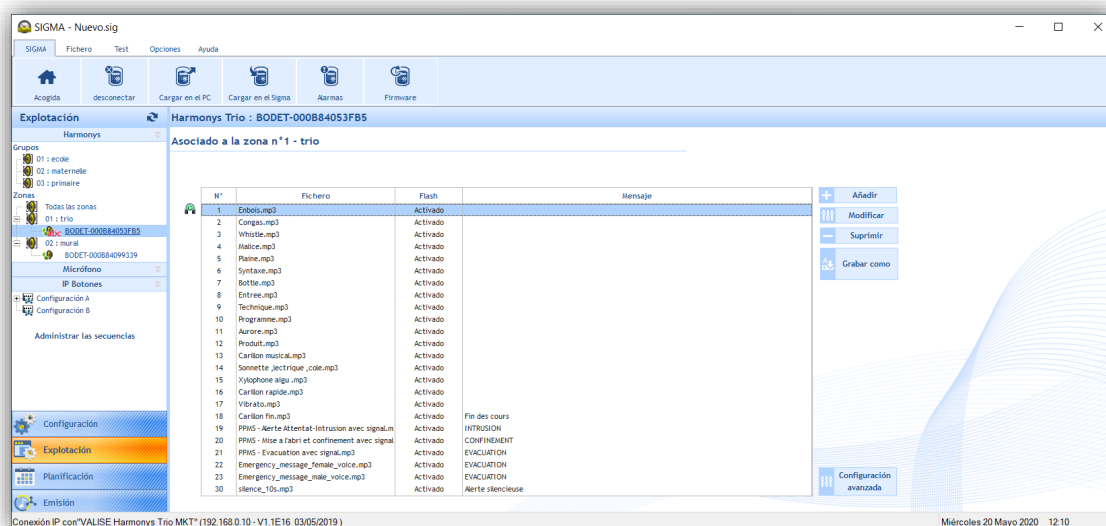
4.3.1 Harmonys / Harmonys Trio

En el menú desplegable **Harmonys**, se pueden gestionar (añadir, modificar, eliminar, cargar en el PC, renombrar, etc.) melodías en un solo carillón, en una zona o en un grupo de carillones Harmonys.

Gestión de melodías de un solo carillón Harmonys o Harmonys Trio

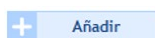
1/ Seleccione un carillón Harmonys.

De manera predefinida, en el primer uso se graba en el producto una lista de melodías (consulte el [Anexo](#), pág. 57).

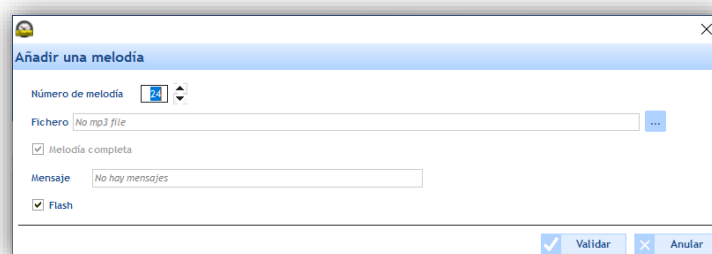


2/ Para seleccionar la melodía que desee importar, pulse **...**.

3/ Indique el número de la melodía con las flechas **↑** **↓** (el número de una nueva melodía debe ser distinto de un número ya existente).



carga una nueva melodía en el carillón Harmonys.

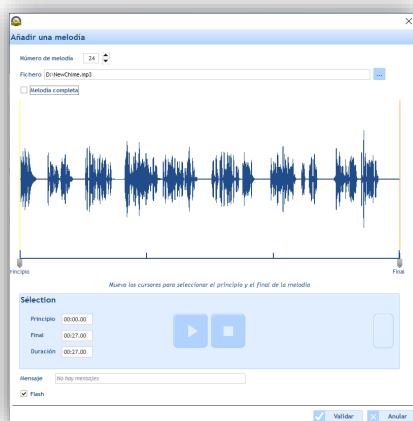


- Haga clic en **...** para seleccionar la melodía que desea añadir al número de la melodía.
- Se puede asociar un mensaje (máximo 50 caracteres) con el número de la melodía
- La casilla de verificación **Flash** permite activar el flash cuando se toca la melodía.

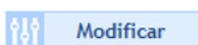
Los archivos de audio pueden ser añadidos parcialmente.

Por ejemplo, en un archivo de audio de 45 segundos, se pueden seleccionar 5 segundos (por ejemplo, de los segundos 20 a los segundos 25).

Selecciona la melodía a añadir y desmarca la casilla "melodía completa". Se abre la siguiente ventana:



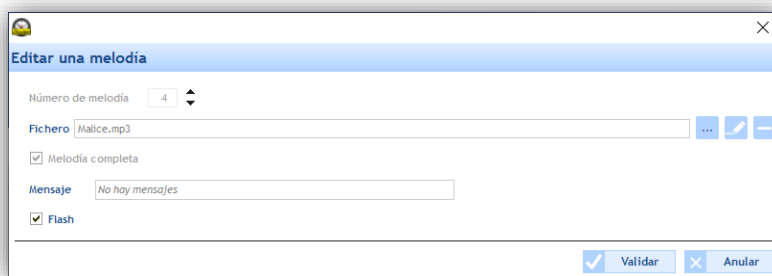
Utilice los controles deslizantes de inicio y fin de grabación para seleccionar el área de la melodía que desea conservar.



Modificar

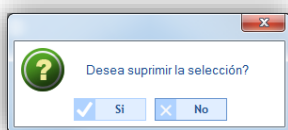
Sirve para modificar o suprimir:

- El fichero de audio (formato MP3)*
 - El mensaje de texto (Harmonys Trio).
- Permite activar o desactivar el Flash (Harmonys Trio).
Le permite renombrar el fichero audio.
Sin embargo, el número no ha cambiado.



Suprimir

Elimina una melodía seleccionada. Para dar definitivamente por buena la decisión, se abre una ventana de confirmación:



Grabar como

Graba la melodía seleccionada en un dispositivo de almacenamiento (ordenador, etc.).



Configuración
avanzada

Remite a las configuraciones del producto.

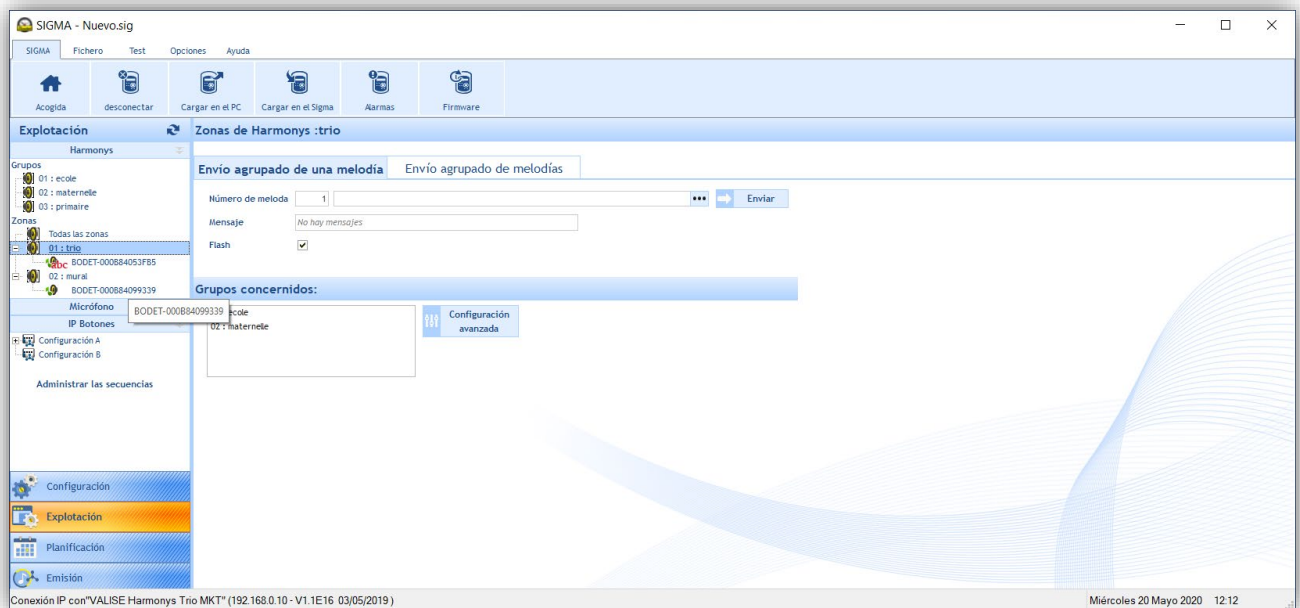
Observación. Existen melodías disponibles para su descarga, en el sitio web de Bodet, en la siguiente dirección:
<http://www.bodet-time.com/systeme-sonneries/telechargement-melodies.html>

1/ Seleccione una zona o un grupo de carillones Harmonys (por ejemplo, si selecciona la zona «maternal», encontrará en ella dos carillones Harmonys):

➤ **Envío agrupado de una melodía con o sin mensaje y flash**

Con este parámetro se puede cargar una sola melodía con o sin mensaje y flash en todos los carillones Harmonys y Harmonys Trio de una zona o un grupo. Si una melodía está presente en un producto de destino, será borrada y sustituida por la nueva.

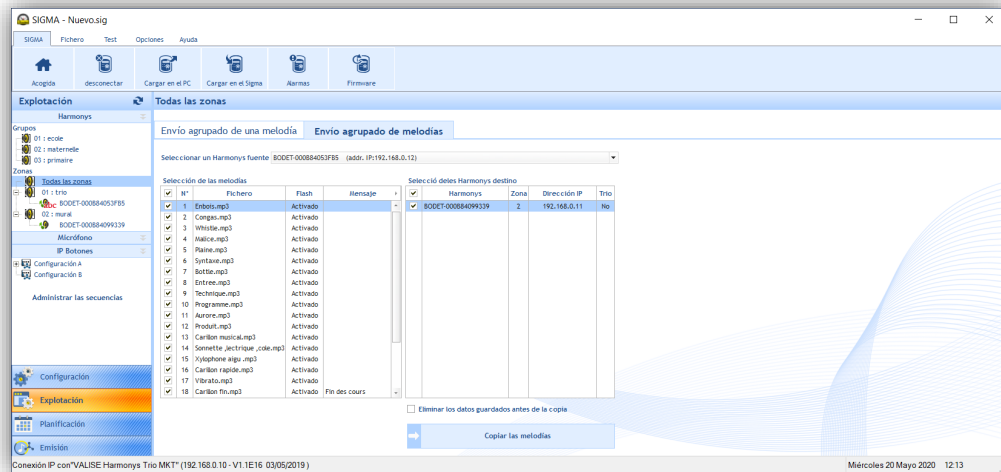
- 1/ Indique el número de la melodía.
- 2/ Pulse **...** para seleccionar la melodía.
- 3/ Introduce el mensaje que quiere asociar con la melodía,
- 4/ Marque la casilla Flash si un flash debe ser asociado con la melodía,
- 5/ Pulse **Enviar**.




➤ **Envío agrupado de varias melodías**

Con este parámetro se pueden copiar varias melodías de un carillón Harmonys o melodías, mensajes y flash de un Harmonys Trio en otro producto de una misma zona o de un mismo grupo.

- 1/ Elija el carillón Harmonys fuente con el menú desplegable (encontrará los carillones Harmonys presentes en su zona o en su grupo).
- 2/ Seleccione, del carillón Harmonys o Harmonys Trio fuente, las melodías que desee copiar.
- 3/ Seleccione el o los carillones Harmonys o Harmonys Trio de destino (encontrará todos los carillones Harmonys o Harmonys Trio presentes en su zona o grupo, salvo el carillón fuente).
- 4/ Para iniciar la copia, pulse **Copiar las melodías**.

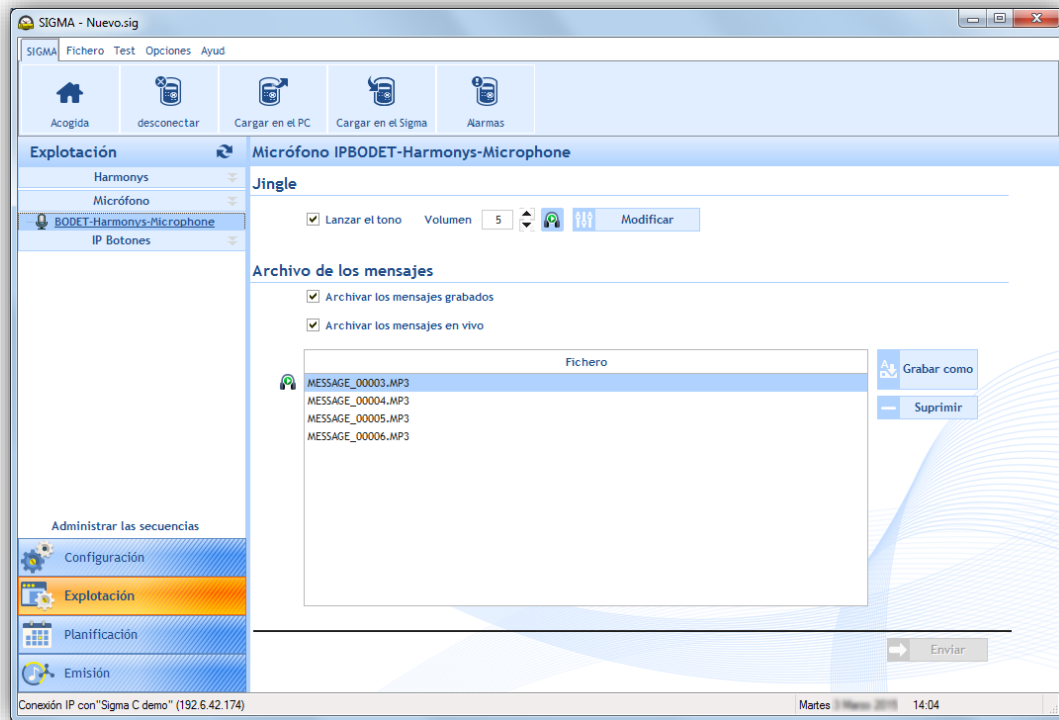


Observación: Antes de iniciar una copia, se pueden borrar melodías de la memoria, en el o los carillones Harmonys o Harmonys Trio de destino. Para ello, marque la casilla **Borrar las melodías de la memoria antes de copiar**.

 Para revisar la asignación de equipos a las zonas o grupos basta con pulsar el botón **Configuración avanzada** (consulte [Carillones y relés I Creación de zonas y/o de grupos](#), pág. 16).



Observación. Existen melodías disponibles para su descarga, en el sitio web de Bodet, en la siguiente dirección:
<http://www.bodet-time.com/systeme-sonneries/telechargement-melodies.html>

En el menú **Micrófono**, se pueden configurar el jingle y el archivado de los mensajes.



■ Configuración del jingle


El jingle es un tema musical que sirve de presentación a una emisión de audio en directo o grabada. Se puede:

- Activar o desactivar el jingle marcando o desmarcando la casilla.
- Configurar el volumen con las teclas  (8 = muy alto, 1 = muy bajo, valor predefinido = 5).
- Efectuar una escucha local del jingle (desde el ordenador) que se emitirá con la tecla .

Modificar carga un nuevo jingle en el micrófono.

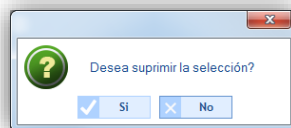
■ Archivado de los mensajes

Con las casillas de marcar, se puede:

- Archivar los mensajes grabados con el micrófono (almacenados en la memoria del producto).
- Archivar los mensajes emitidos en directo desde el micrófono con la tecla  (consulte el manual del micrófono, ref.: 607723).

Grabar como graba el mensaje seleccionado (archivo .mp3) en un dispositivo de almacenamiento (ordenador, etc.).

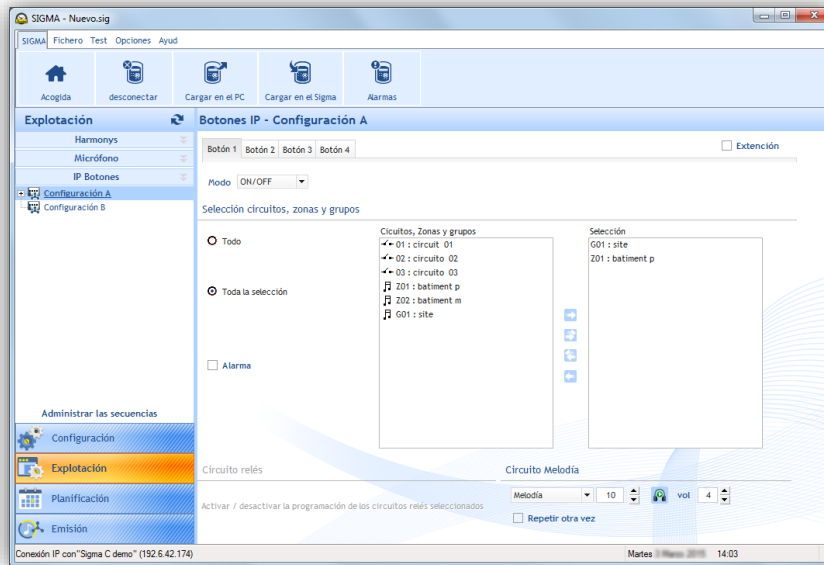
Suprimir elimina uno o varios (si se seleccionan varios) mensajes archivados. Para dar definitivamente por buena la acción, se abre una ventana de confirmación:



Enviar transmite su configuración al micrófono, que se actualiza instantáneamente.

4.3.3 Cajetín de Botones

Desde el menú **Cajetín de Botones**, se realizan las dos configuraciones (A y B) para el o los cajetines de botones IP (consulte la pág. 23).



Si posee la ampliación cajetín de 4 botones, marque la casilla **Extensión**.

Modos	Circuito relés	Circuito Melodía
PROG	Activar/Desactivar la programación de los circuitos relés seleccionados	-
ON	Elección de la duración	Elección del número de repeticiones
ON/OFF	Activar/Desactivar la programación de los circuitos relés seleccionados	Elección del número de repeticiones
OFF	Desactivación de los circuitos relé controlados manualmente por esta configuración	Parada de las melodías controladas manualmente por esta configuración
OFF global	Desactivación de los circuitos relé controlados manualmente	Parada de las melodías controladas manualmente

La checkbox «Repetir otra vez » permite activar el PPMS en bucle en una instalación sin reloj patrón Sigma (la caja de control « botones IP » debe ser configurada en modo independiente en su web serve)

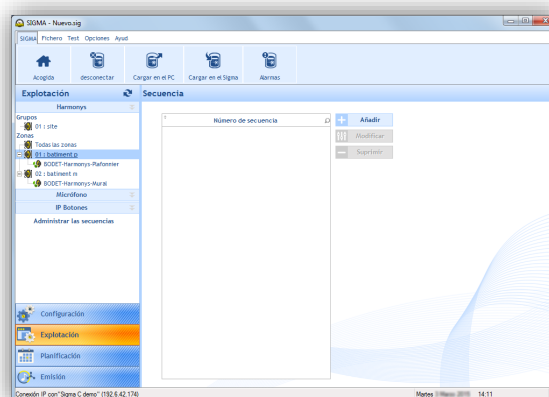
4.3.4 Secuencias

Una secuencia es la vinculación entre sí de varias melodías.

Para una secuencia, se puede definir lo siguiente:

- La elección de la melodía (de entre las grabadas en los carillones Harmonys).
- La cantidad de veces que se repetirá la melodía dentro de la secuencia.
- La duración en segundos del silencio entre melodías.

1/ Pulse **Administrar las secuencias**.



■ Creación de una secuencia


1/ Pulse **Añadir** (se abrirá una nueva ventana).

2/ Pulse **Añadir** para añadir una melodía.

3/ Introduzca el número de la melodía (de entre las 18 melodías grabadas en el carillón Harmonys, consulte el [Anexo](#), pág. 57).

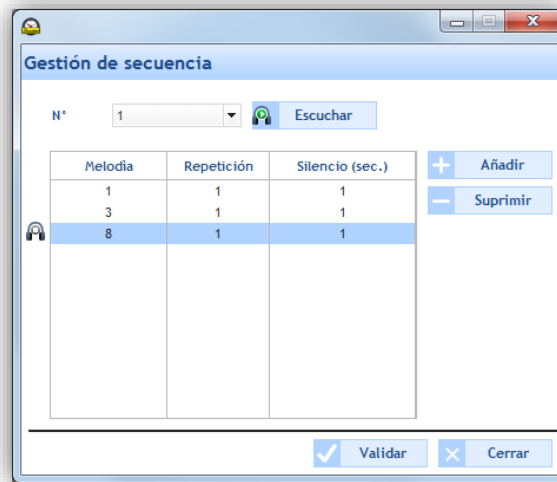
4/ Indique la cantidad de veces que se repetirá la melodía.

5/ Indique el tiempo de silencio en segundos.

Pulse el botón  de la línea creada para escuchar su configuración en modo local.

Para incorporar otras melodías a la secuencia, vuelva a empezar desde el paso número 2.

Pulse **Escuchar** para oír la secuencia completa.



Para añadir otras secuencias, vuelva a ejecutar los cinco pasos arriba indicados.

4.4 Planificación de la emisión de sonerías

Desde el menú **Planificación**, se crean eventos de audio.

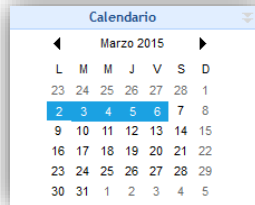
■ Acceso al menú **Planificación**

1/ Pulse **Planificación** en el apartado de navegación (que cambia a amarillo al seleccionarse).

4.4.1 Manejar el calendario

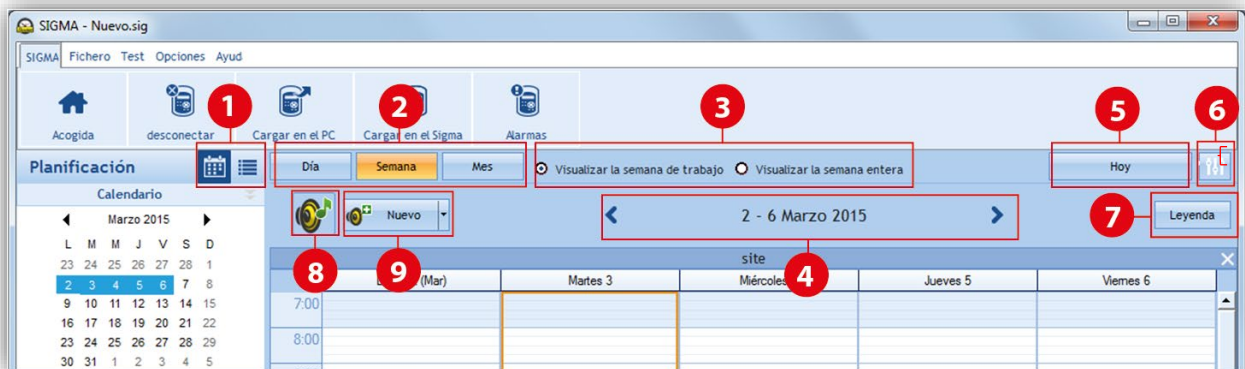
Antes de empezar a configurar un evento de audio o de relés, son necesarias algunas etapas para saber planificar la emisión de sonerías.

1/ Pulse una fecha del navegador de fechas (minicalendario que localizará en la parte superior izquierda de la barra de tareas):



2/ Seleccione un grupo, una zona o un circuito para ver el planning.

Utilice los botones de la parte superior de la ventana, para navegar por el calendario y para que aparezcan y desaparezcan los detalles:



9 Pulse para ver el planning en modo calendario o para verlo en modo lista.

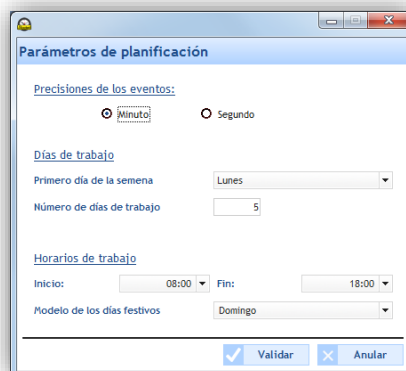
10 Pulse **Día**, **Semana** o **Mes** para cambiar rápidamente de una vista a otra.

11 Con estos botones, se muestran u ocultan los días o los detalles, en función de la vista seleccionada.

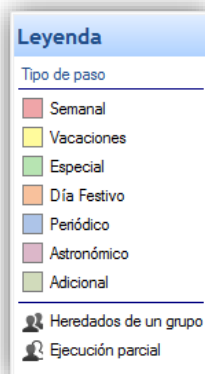
12 < «fecha» > permite desplazarse rápidamente por el calendario.

13 **Hoy** permite volver rápidamente al «día D» desde cualquiera día en que se encuentre en el calendario.

14 Configure el planning con :



15 Pulse el botón **Leyenda** para ver la leyenda del planning:

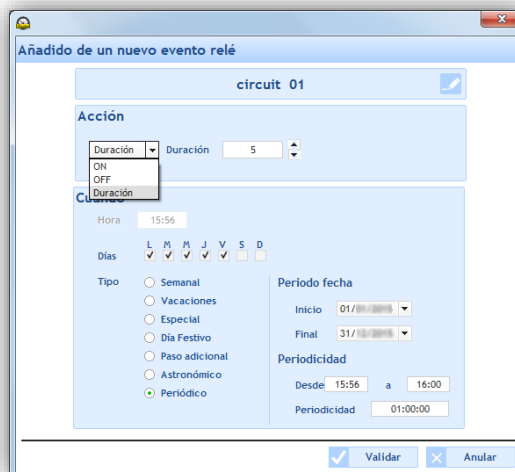


- 16 Active o desactive la programación de la/s zona/s o el/los grupo/s con los botones o .
- 17 Cree un nuevo evento de audio o de relés con los botones **Nuevo** o **Nuevo**.

4.4.2 Planificar un evento de audio o de relés

Ahora que el calendario aparece en pantalla, puede iniciar la planificación. Para planificar la emisión de un evento de audio o de relés, proceda como se indica a continuación:

- 1/ Indique a partir de qué semana desea iniciar la planificación.
- 2/ Seleccione el grupo y/o la zona y/o el circuito que desee programar.
- 3/ Pulse **Nuevo** (o haga doble clic en algún espacio vacío de la página horaria del planning, únicamente en modo calendario). Se abrirá la ventana siguiente (en función de la clase de evento):



Para renombrar la zona/grupo o relé, haga clic derecho en la página horaria del planning (en modo calendario) o pulse **Modificar** (en modo lista) o el botón .



- 3/ En la zona **Acción**, con el menú desplegable:
 - Evento de audio: Seleccione la clase de fuente de audio, y luego su número (consulte el [Anexo](#), en la pág. 57), la cantidad de veces que debe repetirse y el volumen. Pulse el botón para escuchar en modo local la melodía o la secuencia.
 - Evento de relés: Seleccione la clase de acción que se ha de realizar:
 - **ON**: Activa el circuito dentro del rango horario programado.
 - **OFF**: Desactiva el circuito dentro del rango horario programado.
 - **Duración**: Activa el circuito durante un tiempo determinado en segundos dentro del rango horario programado.

Recordatorio: Para crear una secuencia, consulte la pág. 38. Para configurar un circuito, consulte la pág. 16.

- 4/ En la zona **Quando**, indique la hora de inicio de la emisión, los días y la clase de frecuencia:
 - **Semanal**: Activa las etapas de todas las semanas en los días y horas fijados, para X años.
 - **Vacaciones**: Sólo activa las etapas incluidas en el calendario. Prioritario sobre el modo Semanal.

- **Especial:** Sólo activa las etapas incluidas en el calendario de días especiales. Prioritario sobre el modo Semanal y Vacaciones.
- **Festivos:** Sólo activa las etapas incluidas en el calendario de días festivos. Prioritario sobre la programación del domingo.
- **Paso adicional:** La emisión se realiza todas las semanas, en función de los días seleccionados, dentro de un periodo definido (Periodo fecha).
- **Astronómico:** Sirve para programar el rango horario de activación y desactivación del circuito en función de la configuración de los solsticios.
Por ejemplo, encender o apagar una iluminación en función de la salida o la puesta del sol.
- **Periódico:** Sirve para añadir un paso adicional (consulte más arriba) a un rango horario definido con una periodicidad (repetición) en hora/minuto/segundo.

5/ Pulse **Confirmar**. El intervalo de tiempo planificado aparecerá en su calendario con el color correspondiente a su configuración.

6/ En el caso de un nuevo evento de relés, active o desactive el circuito con los botones  o .



En modo Calendario, haga clic derecho en el intervalo de tiempo planificado para:

- Añadir un evento de audio.
- Modificar el evento creado.
- Eliminar el evento creado (o clic izquierdo + Sup).
- Renombrar la zona o el grupo asignado a la planificación.

Prioridad al crear un evento

Al crear un evento:

- Si sólo hay un planning abierto, añadir un nuevo evento será efectivo en el planning seleccionado.
- Si hay varios plannings abiertos:
 - Pulse la página horaria del planning al que desee añadir un nuevo evento (si no, por definición, la creación será efectiva para el planning que quede más a la derecha de la pantalla).
Se pueden crear varios eventos en un mismo intervalo de tiempo (posibilidad de añadir uno o varios días de excepción).

4.4.3 Configuración de vacaciones y días festivos

Para configurar las vacaciones y los días festivos, proceda como se indica a continuación:

1/ Pulse **Vacaciones y días festivos**.

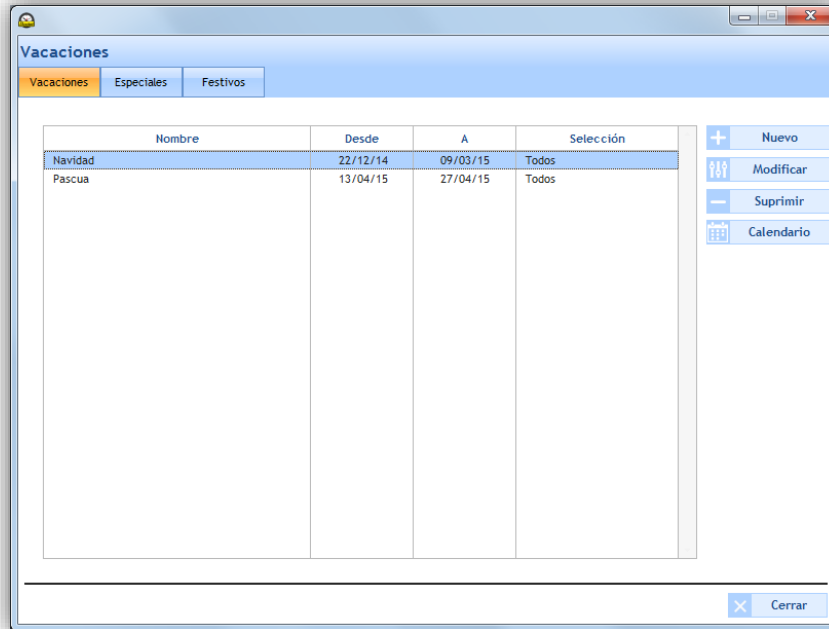
2/ Seleccione una de las tres pestañas: **Vacaciones**, **Especiales** o **Festivos**.

- Las pestañas **Vacaciones** y **Especiales** (se presentan de la misma manera).



Los periodos de vacaciones tienen prioridad sobre el modo **Semanal**.

Los periodos de días especiales tienen prioridad sobre los modos **Vacaciones** y **Semanal**.

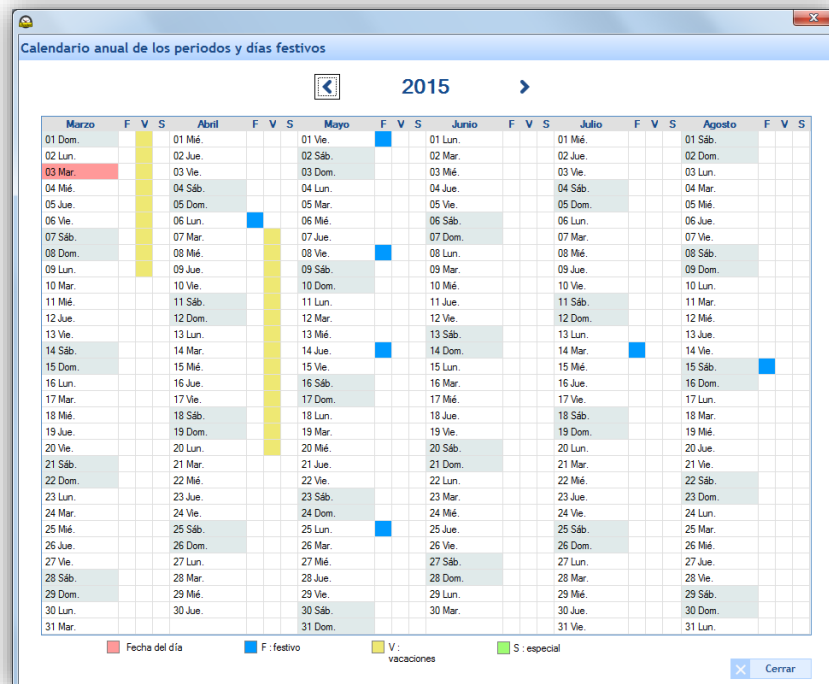


Nuevo crea un nuevo periodo de vacaciones o de días especiales.

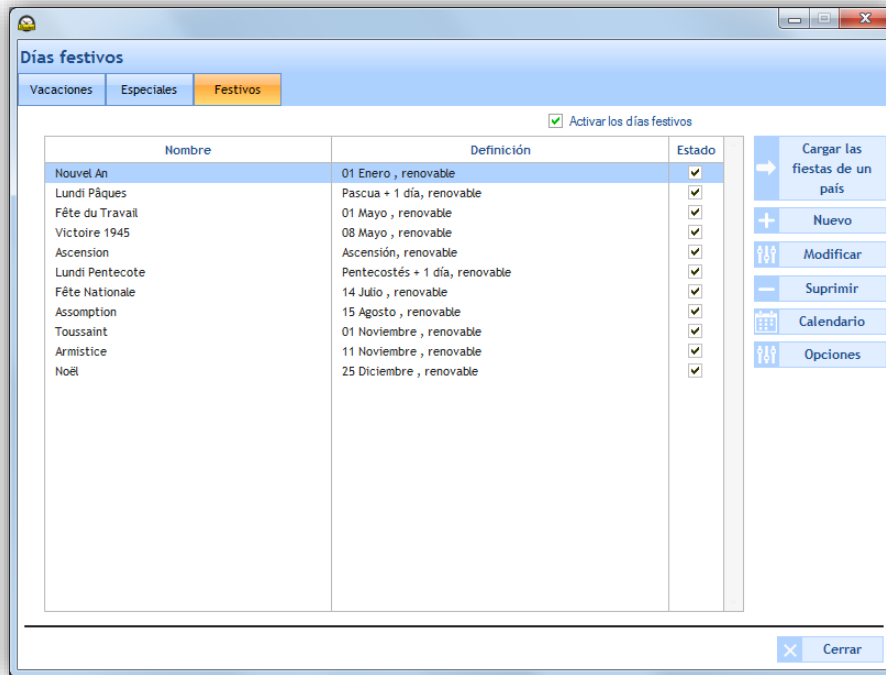
Modificar modifica un periodo de vacaciones o de días especiales.

Suprimir elimina un periodo de vacaciones o de días especiales.

Calendario abre una ventana para mostrar parte del calendario del año en curso:

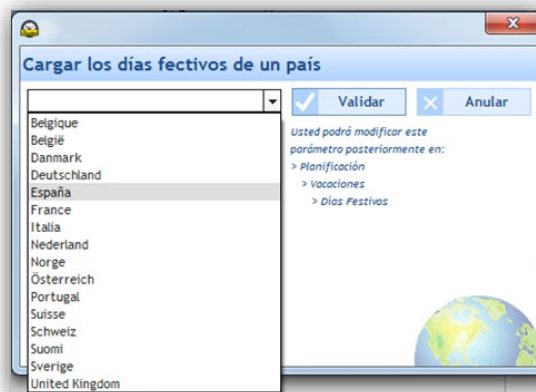


■ Pestaña **Festivos**



La lista de los días festivos está definida con arreglo a cada país. Las casillas de marcar **Estado** indican que los días festivos están activos en la programación.

Para modificar la lista de días festivos, pulse **Cambiar los días festivos de un país**:



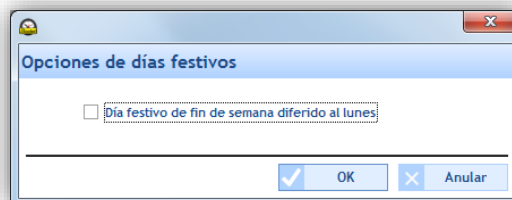
Nuevo crea un nuevo periodo de vacaciones o de días especiales.

Modificar modifica un periodo de vacaciones o de días especiales.

Suprimir elimina un periodo de vacaciones o de días especiales.

Calendario abre una ventana para mostrar parte del calendario del año en curso (consulte la página anterior):

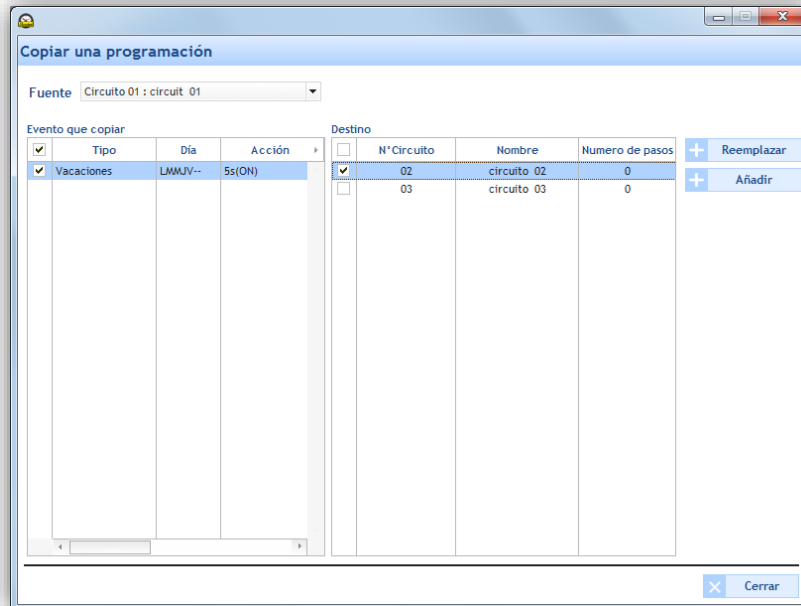
Opciones abre una ventana que permite trasladar al lunes los días festivos que caen en fin de semana.



4.4.4 Configuración de la copia de planning

Para copiar una programación, proceda como se indica a continuación:

- 1/ Pulse **Copia de planning**.
- 2/ Desde el menú desplegable, seleccione el circuito que contenga la fuente de la programación que desee copiar.
- 3/ Seleccione el evento que desee copiar.
- 4/ Seleccione el circuito de destino en el que se sustituirá o al que se añadirá la programación.





4.5 Gestión de la emisión en directo

La finalidad del menú **Emisión** es emitir en directo el audio del ordenador en los carillones de una zona o grupo.



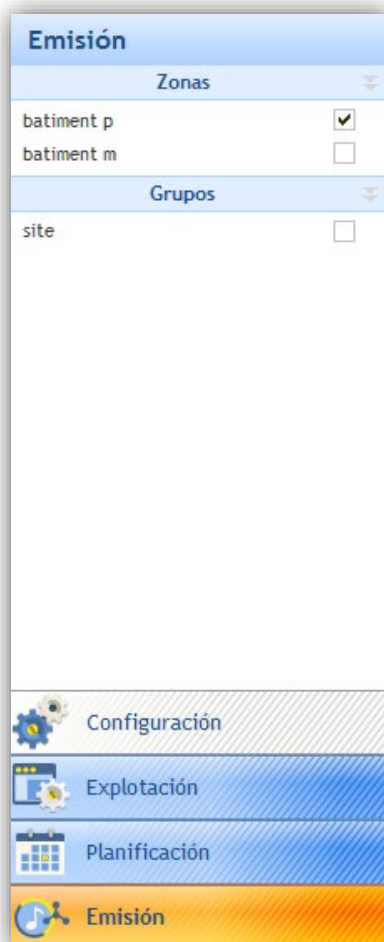
Este menú sólo está disponible con los sistemas operativos Windows Vista y posteriores.

■ Acceso al menú Emisión.

1/ Pulse **Emisión** en el apartado de navegación (que cambia a amarillo al seleccionarse).

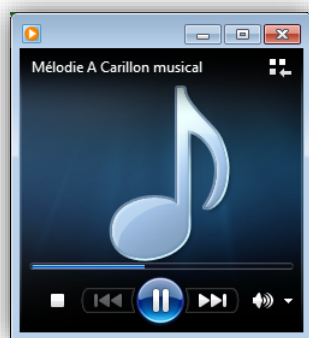
■ Emitir un sonido hacia una zona o grupo



1/ En el menú de la izquierda, seleccione la zona y/o el grupo de carillones para emitir el audio del ordenador en directo.



2/ Reproduzca la pista de audio del ordenador que desee emitir en los carillones. Clases de lectores: VLC y Lector Windows Media.

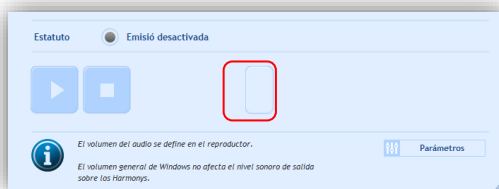
Ejemplo:



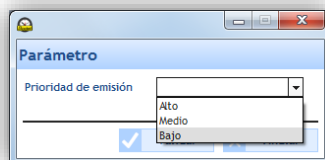
3/ Pulse  para lanzar la pista de audio. Para detener la lectura, pulse el botón Stop del lector del ordenador o el símbolo  del programa.

4/ El volumen se puede regular directamente en el lector del ordenador o en las páginas del servidor web de cada producto (consulte el manual del producto correspondiente).

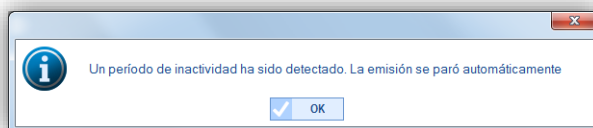
El nivel acústico se simboliza con un vúmetro (rodeado de rojo):



5/ Para configurar la prioridad de la emisión en directo, pulse el menú desplegable (prioridad aplicada en caso de varios PC emisores del audio en la red):

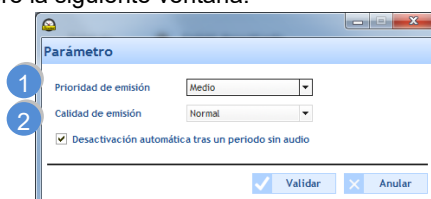


Si la emisión sigue activada en el programa, pero no se reproduce ninguna pista de audio desde el ordenador, se abrirá la siguiente ventana de información:



Recordatorio. Existen melodías disponibles para su descarga, en el sitio web de Bodet, en la siguiente dirección: <http://www.bodet-time.com/systeme-sonneries/telechargement-melodies.html>

Haciendo clic en **Parametraj** se abre la siguiente ventana:



- 1 Seleccionar la prioridad aplicable en caso de que un carillón reciba varios flujos de audio desde diferentes PC.
 - Alta: continúa emitiéndose el flujo con prioridad alta independientemente de los otros flujos recibidos.
 - Normal: continúa emitiéndose el flujo con prioridad normal en caso de que se reciba un flujo con prioridad baja, pero se interrumpirá si se recibe un flujo con prioridad alta siendo sustituido por este último.
 - Baja: continúa emitiéndose el flujo con prioridad baja en caso de que se reciba un flujo con prioridad baja (orden cronológico de prioridad: se mantendrá el flujo recibido primero).

Nota: si un carillón recibe dos flujos con el mismo nivel de prioridad, se mantendrá el flujo que se haya recibido primero.

- 2 Seleccionar la calidad de emisión: Normal o Superior (este modo solo puede utilizarse en una instalación sin repetidor Harmonys o en dirección multicast local)

➤ Estado de la emisión

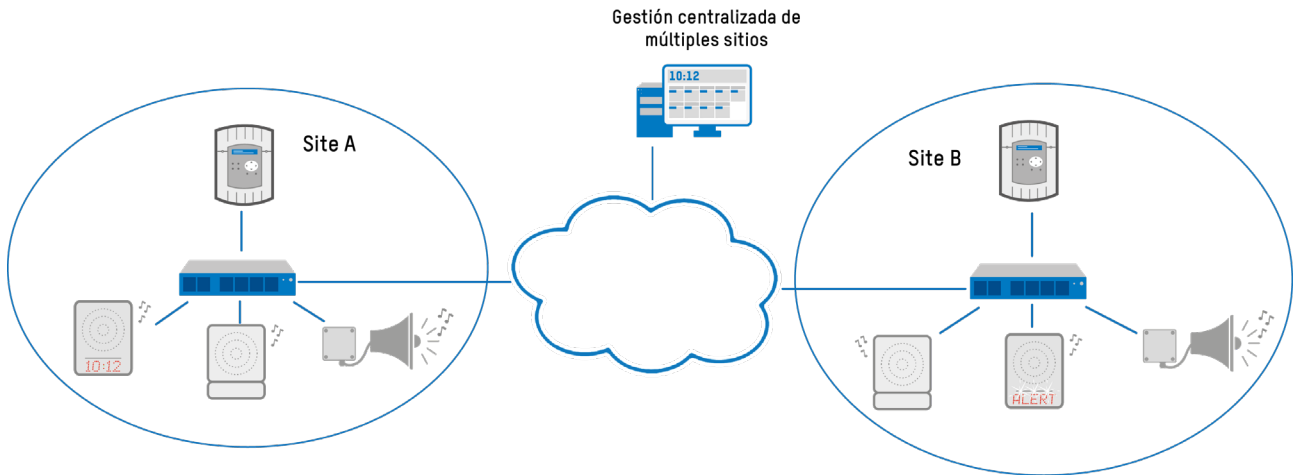
- Emisión activada y en curso.
- Emisión activada pero ningún audio detectado en el ordenador.
- Emisión desactivada.

5. Operación periódica

Se debe realizar con regularidad una copia de seguridad del archivo de configuración. Esta copia de seguridad se realiza en un dispositivo de almacenamiento (PC o soporte externo). Para evitarse sorpresas desagradables, le recomendamos que realice una copia de seguridad a la semana y que compruebe con regularidad si está bien hecha.

GESTIÓN CENTRALIZADA DE MÚLTIPLES SITIOS

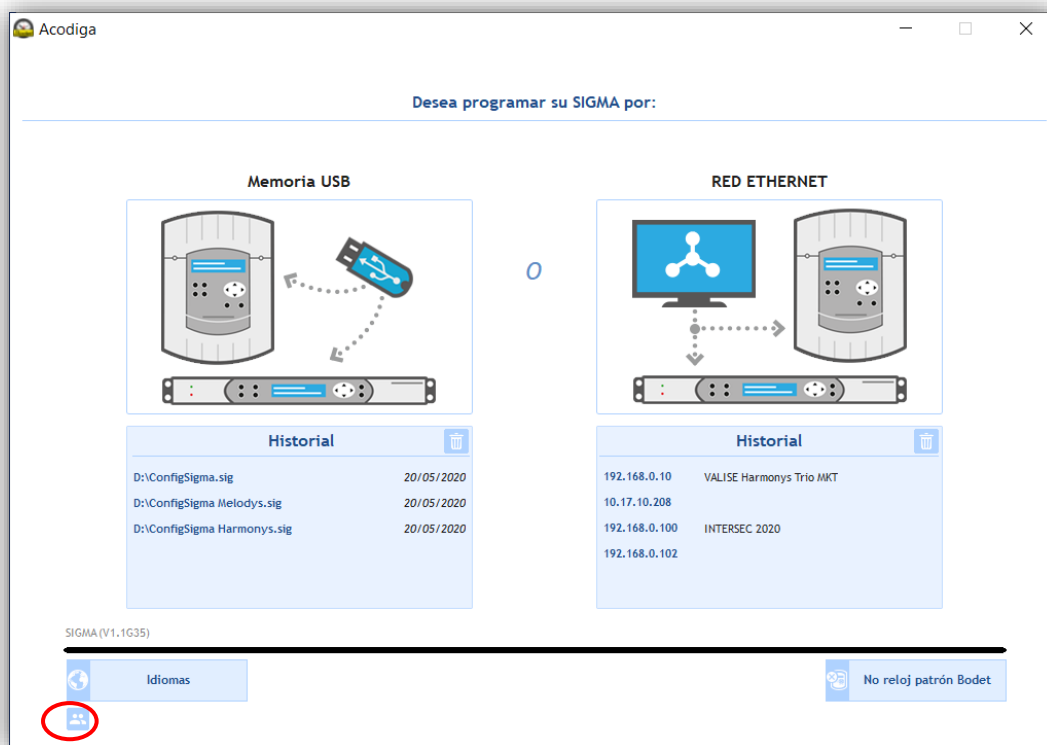
Caso especial de la gestión de varios sitios (escuelas) desde una sola computadora equipada con el software Sigma (servicios técnicos) y compartida por los administradores de cada sitio. Los responsables de cada sitio no deben tener acceso a los elementos de los demás sitios.



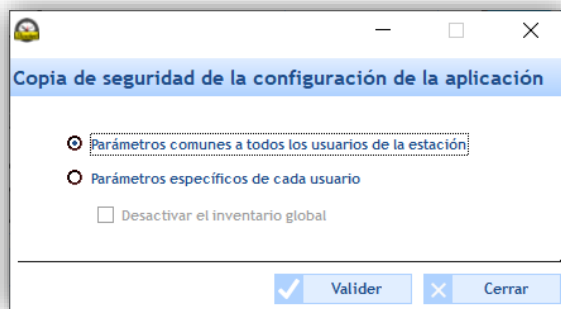
Para eso, el administrador de la red procederá de la siguiente manera:

Ejecute el software Sigma como administrador.

En este caso, la página principal del software Sigma tiene un botón adicional



Este botón abre el siguiente cuadro de diálogo



El administrador puede elegir entre dos opciones:

- “Parámetros comunes” (valor por defecto): En este caso, todos los usuarios del software comparten el mismo archivo de copia de seguridad de los parámetros del software del PC (historial USB/Ethernet - por lo tanto, dirección del reloj maestro, rango de direcciones IP,...).
- “Parámetros específicos”: En este caso cada usuario tiene su propio archivo de copia de seguridad. Por ejemplo, sólo verá en su historia, el reloj patrón al que se conecta. El administrador también puede deshabilitar el censo global de los timbres, que permite el censo fuera de los rangos de direcciones de red definidos, marcando la casilla de verificación del mismo nombre. Cada usuario, con la ayuda del administrador, deberá entonces definir rangos de direcciones IP sin ser visto por otros usuarios/sitios.

RESOLUCIÓN DE PROBLEMAS

1. La emisión no funciona... Compruebe que...

1/ La dirección multicast debe ser idéntica en el programa Sigma y los productos presentes en la red.

Recordatorio: En el programa, la dirección multicast está modificada:

- **Modo sin reloj patrón:** Desde la pantalla de «Emisión» mediante el botón **Dirección Multicast**.
- **Modo Ethernet:** Desde la pantalla «Configuración > Carillones y relés» mediante el botón **Dirección Multicast**.

En el caso de los carillones, la dirección multicast se modifica exclusivamente desde el servidor web:

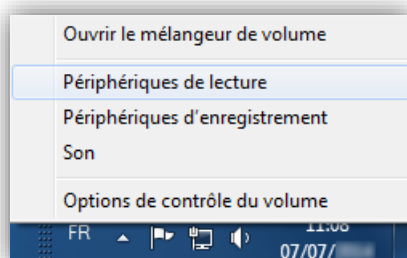
- Desde la pantalla «Configuración > Equipos IP» mediante el botón **Acceso servidor web**.

2/ Es necesario que se esté emitiendo un elemento de audio, y que el volumen no esté en «MUTE».

Si el problema persiste, es preciso comprobar la presencia de varios periféricos de lectura.

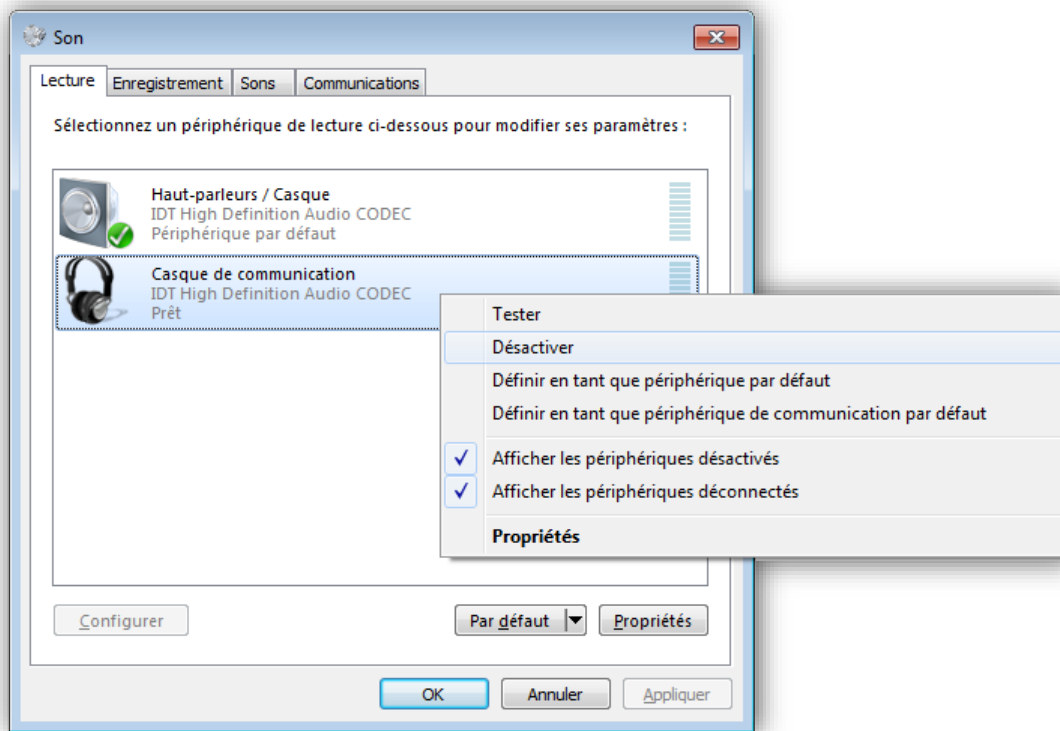
Para acceder a ellos desde su ordenador, proceda como se indica a continuación:

- Haga clic derecho en el icono del altavoz de al lado del reloj, y luego «Periféricos de lectura».



- Desactive los periféricos que no emitan flujos de audio.

En el caso inferior, el sonido se emite en los «Altavoces / Cascos». Por lo tanto, habría que desactivar el elemento inútil, «Casco de comunicación» (clic derecho en el elemento, y luego «Desactivar»).



3/ Reinicie la aplicación: la emisión de audio funcionará.

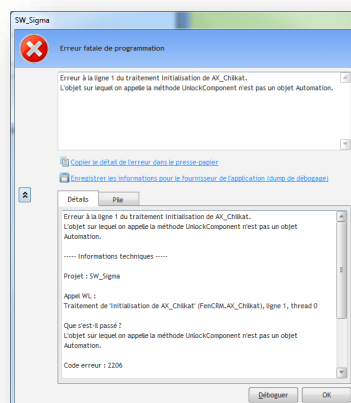
2. El Sigma no está en mi red

1/ Compruebe que el reloj patrón Sigma esté en modo DHCP (consulte el Menú Técnico del manual correspondiente al reloj patrón).

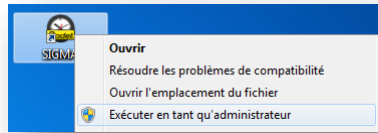
Si el Sigma está en una dirección IP fija, puede que dicha dirección no corresponda a su red.

3. Error al arrancar el programa

Cuando el programa arranca, puede que se abra una ventana de error en la pantalla, en función de los permisos de administración que tenga usted.



1/ Haga clic derecho sobre el .exe y «Ejecutar como administrador».

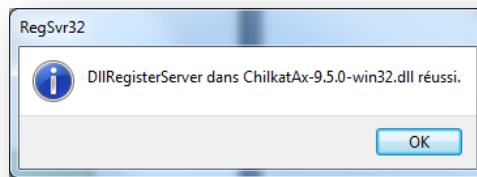


2/ Compruebe que existe el archivo <ChilkatAx-9.5.0-win32.dll> en la carpeta de instalación.

3/ Abra la consola CMD en **modo administrador** y escriba los comandos siguientes:

- a. > cd C:\Program Files\BODET\Sigma
- b. > regsvr32 ChilkatAx-9.5.0-win32.dll

4/ Si obtiene:



Inicie de nuevo el programa SIGMA, el problema se ha resuelto.

Si obtiene:



Es necesario instalar <[Microsoft Visual C++ 2008 Redistributable Package \(x86\)](#)>. Tras la instalación, vuelva a iniciar el programa SIGMA, el problema se ha resuelto.

1. Nombres de las melodías

A continuación, le ofrecemos la lista de nombres de las melodías que se suministran con el carillón Harmonys:

1	Aurore.mp3
2	Bottle.mp3
3	Carillon fin.mp3
4	Carillon musicale.mp3
5	Carillon rapide.mp3
6	Congas.mp3
7	Enbois.mp3
8	Entree.mp3
9	Malice.mp3
10	Plaine.mp3
11	Produit.mp3
12	Programme.mp3
13	Sonnette électrique école.mp3
14	Syntaxe.mp3
15	Technique.mp3
16	Vibrato.mp3
17	Whistle.mp3
18	Xylophone aigu.mp3

Existen otras melodías disponibles para su descarga, en el sitio web de Bodet, en la siguiente dirección:
<http://www.bodet-time.com/systeme-sonneries/telechargement-melodies.html>

CONCLUSIÓN

Esperamos que esta guía le permita sacar el máximo partido al programa de explotación Sigma.

En caso de problema, compruebe que éste se deba al programa Sigma y que no se trate de un problema informático interno o, por ejemplo, de cableado, y compruebe además si lo puede resolver consultando este manual.

Para cualquier cuestión que no se aborde en este manual, puede escribirnos a la siguiente dirección:
commercial.tsi@bodet.com

Para cualquier observación referente al uso de este programa o los servicios que prestamos, puede escribirnos a la siguiente dirección:
marketing.industrie@bodet.com